

Note de présentation brève et synthétique Budget primitif de la Ville de Romans

I - Contexte général et ratios généraux

La situation de la Ville de Romans est marquée par un niveau de dépenses réelles de fonctionnement bien inférieur à celui des communes de la strate (- 225 € par habitant) alors que les recettes réelles sont également moins fortes (- 201 €).

Grâce à cette bonne gestion, la Ville investit dans les mêmes proportions que les Communes de sa strate puisque le niveau d'investissement correspond à près de 22 % des recettes réelles de fonctionnement.

	BP 2019	Strate
Dépenses réelles de fonctionnement/population	1 058	1 283
Produit des impositions directes/population	676	613
Recettes réelles de fonctionnement/population	1 260	1 461
Dépenses d'équipement brut/population	272	323
Encours de la dette/population	1 564	1 031
DGF/population	170	198
Dépenses de personnel/dépenses réelles de fonctionnement	56,88%	54,21%
Dépenses de fonct. et remb. dette en capital/recettes réelles de fonct.	93,82%	95,00%
Dépenses d'équipement brut/recettes réelles de fonctionnement	21,55%	22,11%
Encours de la dette/ recettes réelles de fonctionnement	1,24	0,71

II - Priorités du budget

Des taux d'imposition stables depuis le début de mandat et qui le resteront.

	2000 – 2007	2008 – 2013	2014 – 2020
Taxe d'habitation	+ 28% De 15,71 % à 20,15 % ↑	+ 10% à 22,22 % ↗	+ 0% 22,22 % ⇒
Taxe sur le foncier bâti	+ 29% De 20,47% à 26,43% ↑	+ 10% à 29,16 % ↗	+ 0% 29,16 % ⇒
Taxe sur le foncier non bâti	+ 27% De 55,30% à 70,21% ↑	+ 10% à 77,45% ↗	+ 0% 77,45 % ⇒

En 2019, les tarifs des services publics demeureront étales. Les variations de produits correspondent à une variation du volume de service rendu : semaine de quatre jours sur le scolaire, application de la réforme du stationnement sur une année pleine.

La structure du budget évolue peu de 2018 à 2019

Les dépenses réelles de fonctionnement augmentent d'environ 100 000 € soit à peine + 0,3 %. Le coût des services progresse de près de 200 000 € mais cet accroissement est compensé pour moitié par des économies sur d'autres postes de dépense.

	BP 2018	BP 2019	Ecart
011 - Charges à caractère général	5 892 891	6 000 000	107 109
012 - Charges de personnel	20 570 000	20 652 000	82 000
014 - Atténuation de produits	402 000	400 000	-2 000
65 - Autres charges de gestion courante	6 621 140	6 606 140	-15 000
66 - Charges financières	2 650 000	2 600 000	-50 000
67 - Charges exceptionnelles	70 000	50 500	-19 500
Total des dépenses réelles de fonctionnement	36 206 031	36 308 640	102 609
			0
042 - Opérations d'ordre	2 777 000	2 751 000	-26 000
022 - Dépenses imprévues	100 000	100 000	0
023 - Virement à la section d'investissement	3 207 795	4 321 049	1 113 254
Total des dépenses de fonctionnement	42 290 826	43 480 689	1 189 863

Les recettes réelles de fonctionnement s'accroissent essentiellement du fait de la reprise de provision issus de la cession de terrain Porchier.

	BP 2018	BP 2019	Ecart
013 - Atténuation de charges	257 450	246 000	-11 450
70 - Produits des services et du domaine	1 481 225	1 422 008	-59 217
73 - Produits de la fiscalité locale	28 787 500	29 085 700	298 200
74 - Dotations et participations	8 020 000	7 873 440	-146 560
75 - Autres produits de gestion courante	713 500	895 840	182 340
76 - Produits financiers	1 587 351	1 587 351	0
78 - Reprise de provisions	1 200 000	2 122 000	922 000
Total des recettes réelles de fonctionnement	42 047 026	43 232 339	1 185 313
042 - Opérations d'ordre	243 800	248 350	4 550
Total des recettes de fonctionnement	42 290 826	43 480 689	1 189 863

En consolidant dépenses de personnel et atténuation de charges sur ces mêmes frais, le coût net s'accroît de près de 100 k€. Cette augmentation vient d'une part des mesures décidées par le précédent gouvernement (+ 0,4 %), d'autre part de l'atténuation des remboursements d'assurance sur les frais.

	BP 2018	BP 2019	Ecart
012 - Charges de personnel	20 570 000	20 652 000	82 000
013 - Atténuation de charges	-257 450	-246 000	11 450
Frais de personnel consolidés	20 312 550	20 406 000	93 450

Pour ce qui relève de la section d'investissement, il peut être constaté un net accroissement du volume des dépenses d'équipement qui se situent à près de 10 M€ pour 2019 soit plus de 3,1 M€ supplémentaires par rapport à 2018.

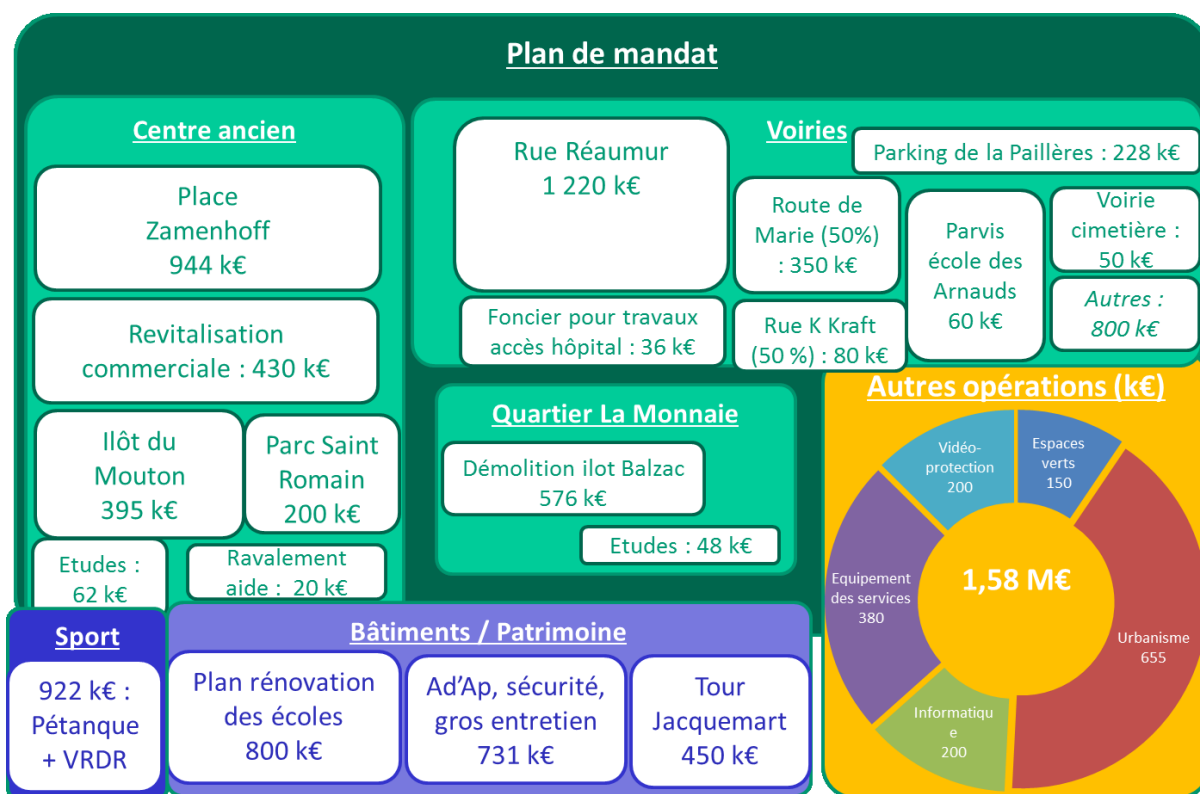
Dépenses d'investissement	BP 2018	BP 2019	Ecart
20 - Immobilisations incorporelles	470 000	420 650	-49 350
204 - Subventions d'équipements	200 000	675 600	475 600
21 - Immobilisations corporelles	620 000	3 482 200	2 862 200
23 - Immobilisations en cours	5 536 000	5 415 250	-120 750
Total des dépenses d'équipement	6 826 000	9 993 700	3 167 700
16 - Emprunts (remboursement de capital)	4 150 000	4 250 000	50 000
020 - Dépenses imprévues	50 000	50 000	0
040 - Opérations d'ordre	243 800	248 350	4 550
Total des dépenses d'investissement	11 269 800	14 542 050	3 272 250

L'accroissement de 3,1 M€ du budget d'investissement est financé par une augmentation des ressources propres puisque le recours prévisionnel à l'emprunt diminue de près de – 80 k€

Recettes d'investissement	BP 2018	BP 2019	Ecart
024 - produits de cessions			0
10 - Dotations et fonds (FCTVA + Taxe d'aménagement)	900 000	1 400 000	500 000
13 - Subventions d'équipement reçues	1 420 000	3 184 500	1 764 500
16 - Emprunts (nouveaux emprunts réalisés)	2 965 005	2 885 501	-79 504
Total des recettes réelles d'investissement	5 285 005	7 470 001	2 184 996
021 – Virement	3 207 795	4 321 049	1 113 254
040 - Opérations d'ordre	2 777 000	2 751 000	-26 000
Total des dépenses d'investissement	11 269 800	14 542 050	3 272 250

Des investissements importants dans plusieurs secteurs :

- ⇒ La moitié du budget consacré à la réhabilitation du Centre ancien et à d'importantes opérations de rénovation de la Voirie
- ⇒ La création de terrains couverts aux Etournelles
- ⇒ La poursuite du plan de rénovation des écoles : deuxième tranche de l'investissement triennal programmé
- ⇒ La rénovation de la Tour Jacquemart.



III – Vision consolidée de l'ensemble des budgets

Outre le budget général, le budget primitif porte également sur les budgets annexes. Le budget général représente l'essentiel des dépenses (94 % en fonctionnement, 91 % en investissement). Il convient de noter que – pour 2019 – les budgets Eaux et stationnement intègrent également d'importantes opérations d'investissement : pour l'eau, il s'agit de l'accompagnement de la mise en œuvre des opérations de voirie, pour le stationnement, le renouvellement du parc d'horodateurs.

	Fonctionnement	Investissement
Budget général	43 480 689	14 542 050
Budget Eau	678 650	852 150
Budget romans scènes	1 279 750	32 620
Budget stationnement	900 000	418 000
Total des budgets	46 339 089	15 844 820

Sur l'ensemble des budgets, le budget général dégage l'essentiel de l'autofinancement. Ce dernier est majoré en 2019 par la reprise de provision au titre de la cession Porchier.

Il convient de noter que les budgets annexes Romans scènes et Stationnement disposent d'un autofinancement limité. Il dépend des relations financières entre ces budgets annexes et le budget général. Leur vocation demeure d'assurer la transparence entre ces budgets. *A contrario*, le budget annexe de l'Eau s'équilibre exclusivement par ses redevances.

Décomposition de l'autofinancement	Virement (023)	+ Amort. (Dépenses)	- Amort. (Recettes)	= Autofin.brut	- Remboursement du capital de la dette	= Autofin.net
Budget général	4 321 049	2 751 000	-248 350	6 823 699	-4 250 000	2 573 699
Budget Eau	13 650	366 450	-27 150	352 950	-225 000	127 950
Budget romans scènes		32 620	-26 060	6 560		6 560
Budget stationnement		62 000		62 000	-14 000	48 000
Total des budgets	4 334 699	3 212 070	-301 560	7 245 209	-4 489 000	2 756 209

Même si l'ensemble des emprunts venaient à être réalisés, la dette de Romans devrait diminuer en 2019. Il convient de noter que l'endettement maximal des budgets annexes correspond à la nécessité de faire amortir les charges d'investissement de ces budgets par les ressources propres de ces derniers.

Evolution budgétaire de la dette	Droit à emprunter maximal (Recettes chapitre 16)	- Remboursement du capital de la dette (Dépenses chapitre 16)	= Variation maximale de la dette : Endettement (+) / Désendettement (-)
Budget général	2 885 501	-4 250 000	-1 364 499
Budget Eau	472 050	-225 000	247 050
Budget romans scènes	0	0	0
Budget stationnement	356 000	-14 000	342 000
Total des budgets	3 713 551	-4 489 000	-775 449