

# BILAN DE CONCERTATION

---

## PROJET DEVAL-EUROPE

## TRANSFORMATION DE LA PLACE JEAN JAURÈS

---

**ROM**  
**ANS** SUR  
ISÈRE





# SOMMAIRE

---

## 04 Les modalités de concertation

- 05 Les temps de rencontre avec les habitants et le public
- 07 Les chiffres de la participation
- 07 Les moyens de communication et d'information mis en œuvre
- 08 Panneaux d'information installés sur le Champ de Mars

## 11 Résultats de la concertation

### 12 Analyse thématique

- 14 Synthèse
- 16 Espace pour tous
- 18 Place de l'eau
- 20 Nature en ville
- 22 Transports en commun et modes doux
- 24 Circulation routière et stationnement
- 26 **Approche statistique : connaissance du projet**
- 28 **Atelier d'échange à la Villa Boréa**
- 30 **Atelier #1 | apports des participants**
- 32 **Atelier #2 | apports des participants**
- 37 **Workshop | apports des participants**

## 39 Annexes

- 41 Retranscription in extenso des entretiens
  - 52 Bilan des actions de communication
-

# LES MODALITÉS DE CONCERTATION ET DE COMMUNICATION

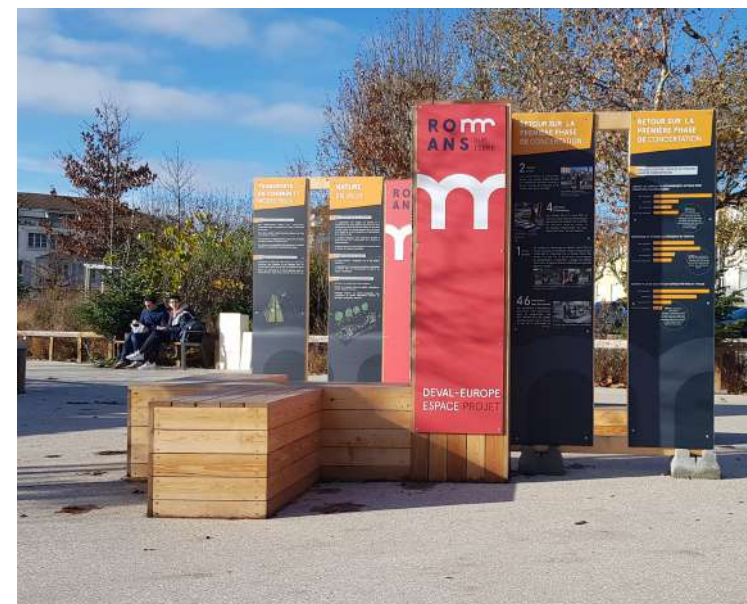
## LES TEMPS DE RENCONTRE AVEC LES HABITANTS ET LE PUBLIC

### 2 totems projet

Les deux modules d'information et d'exposition construits lors de la première phase autour du projet Deval-Europe ont été réinstallés sur le Champ de Mars. L'espace d'exposition a été actualisé de sorte à permettre aux passants de s'informer sur les avancées du projet et les prochains temps de rencontre.



Les panneaux d'exposition ont été actualisés



Les modules et l'exposition permettent d'attiser la curiosité et de donner des informations de projet



Le triporteur permet d'échanger avec les usagers de l'espace public



Le dispositif attire des publics de tous les âges



Devant le lycée A. Triboulet

### 5 sessions de vélo-triporteur

5 temps de vélo-triporteur répartis entre septembre et octobre ont permis de rencontrer les habitants de Romans et les usagers du secteur Jean-Jaurès. Ces temps de terrain sont conduits sous forme d'entretien semi-directif et permettent de diffuser des informations autour du projet et des rencontres à venir.



# 2 ateliers à l'Hôtel de Ville



Atelier n°2 du samedi 13 novembre à l'Hôtel de Ville

Ateliers de concertation - samedi 16 octobre et samedi 13 novembre 2021

Les 2 ateliers conduits à l'Hôtel de Ville ont permis une immersion dans le projet. Des outils et supports ont été déployés afin de favoriser la participation et les contributions sur les 5 thématiques du projet. Les 2 ateliers ont été instruits comme un cycle ; l'atelier 2 a été travaillé en fonction des éléments saillants de l'atelier 1.

# 1 atelier à la Villa Boréa

Atelier de concertation - mercredi 6 octobre 2021

Usagers à part entière du centre-ville, les seniors ont bénéficié d'un atelier à la Villa Boréa. Ce temps d'échange a permis de mettre en avant leurs sujets importants et d'être à l'écoute des souhaits et idées pour faciliter l'appropriation de l'espace public par cette tranche d'âge.



Un temps de partage du projet à destination des seniors

# 1 workshop

Workshop - jeudi 9 décembre 2021

Temps de travail collectif à destination des professionnels impliqués, ou qui ont vocation à être impliqués par la suite, dans le projet. Les contributions collectées lors de cet atelier viennent incrémenter le travail réalisé jusqu'alors en atelier de concertation.



Exemple de support utilisé lors du workshop

## LES CHIFFRES DE LA PARTICIPATION

49

entretiens semi-directifs réalisés

90

personnes rencontrées autour du vélo-tripporteur

9

participants lors de la rencontre à la Villa Boréa

12

participants à l'atelier #1

12

participants à l'atelier #2

+ de **123**  
personnes rencontrées lors de cette phase de concertation

## LES MOYENS DE COMMUNICATION ET D'INFORMATION MIS EN ŒUVRE

### ACTUALISATION DE L'EXPOSITION SUR L'ESPACE PUBLIC

Pour marquer l'avancée du projet, l'exposition consultable sur les 2 modules bois a été actualisée. L'exposition met en avant les 5 principales thématiques que questionnent le projet.

### MISE EN PLACE D'UNE BOITE MAIL DÉDIÉE

Afin de permettre à tous de s'exprimer au delà des temps de rencontres, une boîte mail dédiée a été mise en place (devaleurope@ville-romans26.fr). À noter qu'aucune expression ou avis n'a été reçu sur la boîte mail.

### MISE À DISPOSITION ET DISTRIBUTION DE FLYERS ET AFFICHES

Afin de toucher le plus grand nombre d'habitants et d'usagers, une communication papier a été déployée. Des flyers ont été produits pour chaque événement de la démarche de concertation. Les flyers ont également pu être diffusés sur l'espace public par le biais du vélo-tripporteur.



## RETOUR SUR LA PREMIÈRE PHASE DE CONCERTATION

### 2 totems projet

Lieu d'information et d'exposition autour du projet Deval-Europe, ces modules en bois ont vocation à devenir un lieu de rencontre et de rendez-vous pour le projet.



Les modules et l'exposition attirent la curiosité et donnent les informations de projet.



Le marquage au sol vecteur de jeux, de curiosité et de préfiguration.

### 4 parcours thématiques

Les samedi 20 et 27 mars 2021 se sont tenus des parcours thématiques permettant de repérer sur le terrain les éléments clés du projet et de localiser directement les lieux importants pour les participants.

### 1 forum ouvert

En continu sur la journée du samedi 3 avril 2021, le forum a permis aux habitants-usagers de participer, s'informer et s'exprimer sur un temps choisi. Des ateliers ont été mis en place pour accompagner les participants à s'exprimer, à jauger les thèmes récurrents et juger le niveau d'adhésion aux grandes lignes du projet.



Plusieurs espaces d'expression furent créés pour faciliter et organiser les contributions.

### 46 entretiens avec les jeunes

Des entretiens à destination des jeunes -bien représentés dans le centre-ville- ont été réalisés afin de capter spécifiquement leurs besoins et avis sur le renouveau du secteur.



Les jeunes sont très présents sur les espaces du centre-ville.

## PANNEAUX D'INFORMATION INSTALLÉS SUR LES TOTEMS PLACE DU CHAMP DE MARS

Des panneaux d'information autour du projet ont été mis à disposition du public. Ces panneaux pouvaient se consulter sur les totems installés place du Champ de Mars.

*Vous trouverez ces panneaux aussi sur les 2 pages suivantes.*

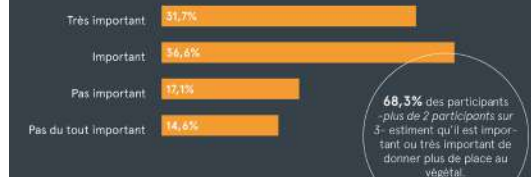
## RETOUR SUR LA PREMIÈRE PHASE DE CONCERTATION

### QUELQUES CHIFFRES ISSUS DE LA PREMIÈRE PHASE DE CONCERTATION

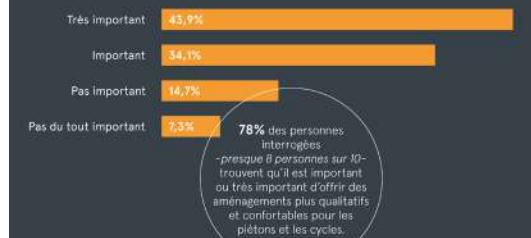
#### LIBÉRER LES ESPACES DE STATIONNEMENT ACTUELS POUR PERMETTRE D'AUTRES USAGES



#### RENFORCER ET ÉTENDRE LA PRÉSENCE DU VÉGÉTAL



#### DONNER PLUS DE QUALITÉ AUX ESPACES PIÉTONS ET CYCLES





# LES DATES DE RENCONTRE À VENIR



## SUR SITE, AUTOUR DU TRIPORTEUR DE PROJET :

- **27/09** de 11h30 à 16h30 (*Champ de Mars et alentours*)
- **29/09** de 14h30 à 17h (*Champ de Mars*)
- **01/10** de 9h30 à 14h30 (*Champ de Mars et alentours*)
- **05/10** de 10h à 12h30 (*Marché cours Pierre-Didier*)
- **05/10** de 12h30 à 15h (*Champ de Mars et alentours*)

L'équipe de projet sera disponible pour vous informer de l'avancement du projet, répondre à vos questions, écouter vos avis et remarques et échanger autour des suites à donner.

## À L'HÔTEL DE VILLE POUR DEUX ATELIERS DE CONCERTATION :

- **Samedi 16 octobre** de 10h à 12h
- **Samedi 13 novembre** de 10h à 12h

Ces ateliers sont des temps d'expression et de contribution active pour nourrir le projet et suivre son évolution.

# NATURE EN VILLE

## QUELS APPORTS POUR LES USAGERS ?

- La suppression des nappes de parking et la multiplication de zones plantées permettra de lutter efficacement contre les îlots de chaleur et favorisera le confort d'été. Les usagers gagnent ainsi en confort et en qualité de vie par la présence et la densification de la nature en ville
- La création d'espaces verts importants favorise le développement de la biodiversité et le respect de l'environnement
- L'augmentation de la perméabilité du sol permet aussi de limiter les risques d'inondation

## LES QUESTIONS QUI SE POSENT :

- Le type d'arbres à planter sur le site (tailles, essences...)
- L'implantation et la superficie des espaces végétalisés et arborés selon les cheminements à créer et les usages à développer

## LES ENJEUX ET CHOIX D'AMÉNAGEMENT :

- Conserver la majorité des arbres existants
- Planter de nouveaux arbres en veillant à diversifier la palette végétale existante
- Aménager l'espace en restant compatible avec l'installation de grands événements (masters de pétanque, spectacles, concerts...)



# TRANSPORTS EN COMMUN ET MODES DOUX

## QUELS APPORTS POUR LES USAGERS ?

- Des déplacements piétons plus confortables, notamment dans la traversée d'un côté à l'autre des boulevards
- Une piste cyclable bidirectionnelle séparée des flux automobiles et piétons
- Un choix dans les déplacements cycles entre la bande cyclable au Nord et la piste au Sud
- Un travail sur l'accessibilité PMR (personne à mobilité réduite) sur l'ensemble du périmètre de projet

## LES ENJEUX ET CHOIX D'AMÉNAGEMENT :

- Supprimer le pôle bus Jean-Jaurès en tant que terminus, lieu d'attente et de stockage tout en conservant l'arrêt de bus de part et d'autre de la place
- Créer une continuité de la trame piétonne entre le Champ de Mars, la place Jean-Jaurès et le Nord du site



# DES ESPACES POUR TOUS

## QUELS APPORTS POUR LES USAGERS ?

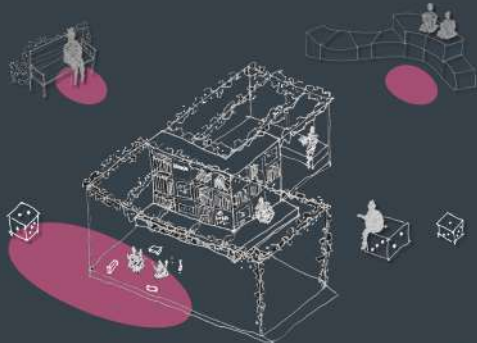
- Des usages diversifiés : passer d'un usage de stationnement quasi unique à un espace de jeux, de détente, de déplacement, de flânerie, d'observation, d'événement...
- Des usages éphémères pour tous les publics : activités ludiques ados, espaces de jeux pour les enfants, mobiliers modulables selon les besoins et les demandes

## LES QUESTIONS QUI SE POSENT :

- Le besoin de mobiliers modulables, escamotables et évolutifs
- Les attentes autour d'espaces protégés des intempéries et du soleil
- Le fonctionnement de ce mobilier
- La destination du mobilier

## LES ENJEUX ET CHOIX D'AMÉNAGEMENT :

- Proposer des usages pour tous (âge, sexe, condition) est une des clefs de l'appropriation et de l'utilisation des lieux par le public



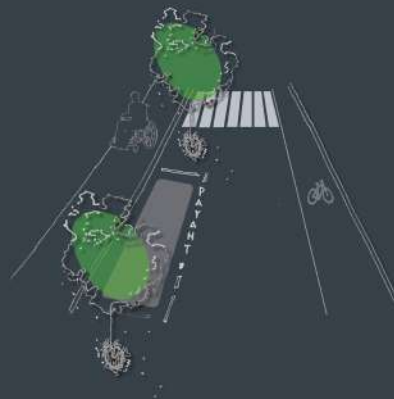
# CIRCULATION ROUTIÈRE ET STATIONNEMENT

## QUELS APPORTS POUR LES USAGERS ?

- La simplification du fonctionnement existant (au Nord une voie en Est-Ouest, au Sud une voie en Ouest-Est)
- Des carrefours sécurisés et simplifiés donnant la priorité aux piétons et aux cycles
- La simplification des tracés routiers permet un gain d'espace au sol et le développement d'autres usages. Elle permet aussi de sécuriser les bandes cyclables en facilitant leur lecture et leur visibilité par les conducteurs.

## LES ENJEUX ET CHOIX D'AMÉNAGEMENT :

- Réduire la vitesse afin de sécuriser tous les modes de transports et de réduire les nuisances sonores pour les usagers et les riverains



# LA PLACE DE L'EAU

## QUELS APPORTS POUR LES USAGERS ?

- Le rafraîchissement de l'espace public par l'eau permet de lutter contre les îlots de chaleur et donc de favoriser le confort d'été et les usages extérieurs
- Des pièces d'eau tournées vers le jeu
- Des espaces de détente confortables et agréables

## LES QUESTIONS QUI SE POSENT :

- La forme (linéaire d'eau, ruisseau, fontaine, brumisateur...) de la pièce d'eau
- Le site d'implantation (à l'Est, au centre...)
- Le degré d'accessibilité à l'eau

## LES ENJEUX ET CHOIX D'AMÉNAGEMENT :

- Proposer des aménagements compatibles avec l'installation de grands événements (masters de pétanque, spectacles, concerts...) en travaillant sur l'emplacement ou en laissant la possibilité de recouvrir la pièce d'eau
- Créer une fontaine qui fasse écho à celle du cours Pierre-Didier et du Champ de Mars, ainsi qu'à l'Isère. Il s'agit de redonner toute sa place à cet élément fondateur de la Ville de Romans, source de vie, de rafraîchissement, de quiétude et d'embellissement



# RÉSULTATS DE LA CONCERTATION

CES RÉSULTATS SONT ISSUS DE L'ANALYSE DE  
LA MATIÈRE COLLECTÉE LORS DES SESSIONS  
TRIPORTEUR, DE L'ATELIER RÉALISÉ À LA VILLA BORÉA  
ET DES 2 ATELIERS DE CONCERTATION EN SALLE



# ANALYSE THÉMATIQUE

Le plan se lit sur une double page →

Plan programmatique (réalisé par SEURA) présenté lors des différents temps de rencontre. Il est précisé à chaque participant que ce plan n'est pas une image figée et définitive du projet. Il est une mise en scène des éléments de programmes se retrouvant au travers des 5 thématiques suivantes :

- Espaces pour tous
- Place de l'eau
- Nature en ville
- Transports en commun et modes doux
- Circulation routière et stationnement

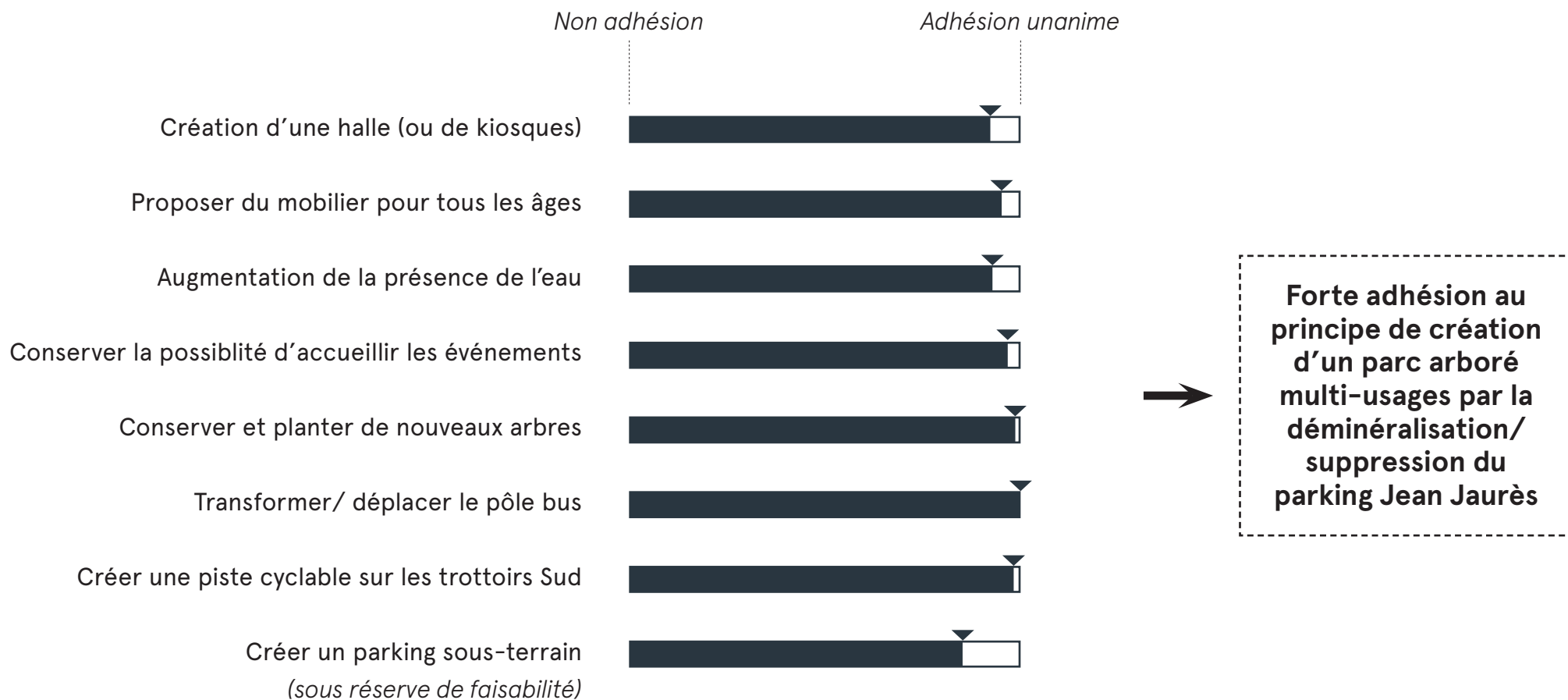






# ANALYSE THÉMATIQUE SYNTHÈSE

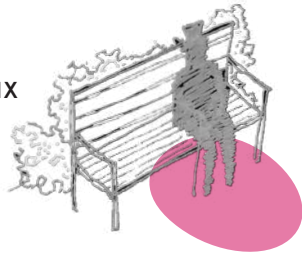
## NIVEAU D'ADHÉSION AUX PRINCIPALES ORIENTATIONS ET ENJEUX D'AMÉNAGEMENT



## PRINCIPALES ATTENTES ÉMISES LORS DES RENCONTRES

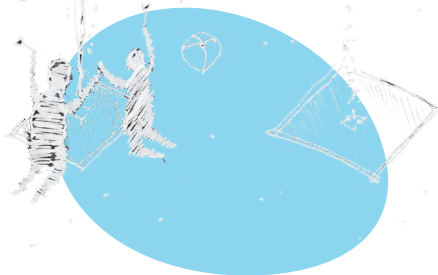
### ESPACE POUR TOUS

- Développer des espaces de jeux bien délimités entre les âges
- Proposer des espaces à destination des adolescents
- Une forte demande de mobilier adapté aux seniors et aux PMR



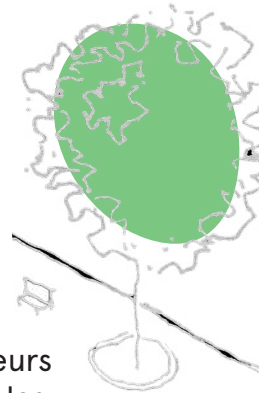
### PLACE DE L'EAU

- Une fontaine Est-Ouest type «rivière» plébiscitée
- Des attentes partagées autour de l'aménagement des places d'eau : ombres, ambiances variées



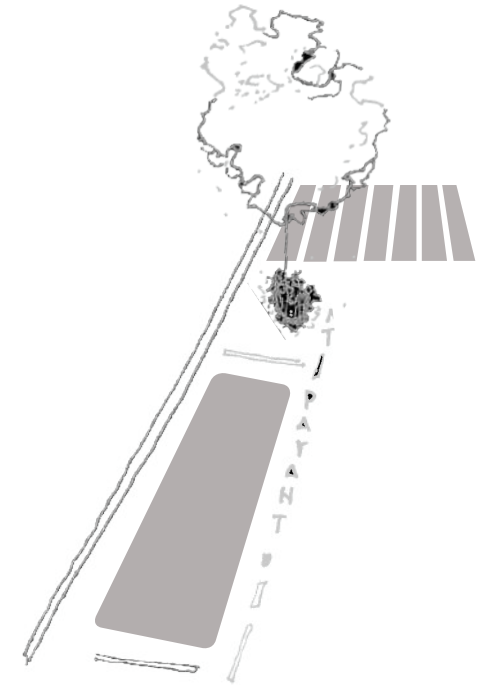
### NATURE EN VILLE

- Développer plusieurs ambiances végétales
- Un souhait fort que les espaces de vie soient à l'ombre



### TC ET MODES DOUX

- Cycles | Un souhait fortement partagé de donner plus de priorité aux cycles dans les aménagements (sécurité, confort)
- Cycles | Un souhait de connecter les futures voies cycles aux réseaux existants et aux équipements
- Piétons et PMR | Souhait de sécuriser les traversées Nord-Sud
- Piétons et PMR | Souhait de créer un cheminement Est-Ouest continu pour des usages de balade

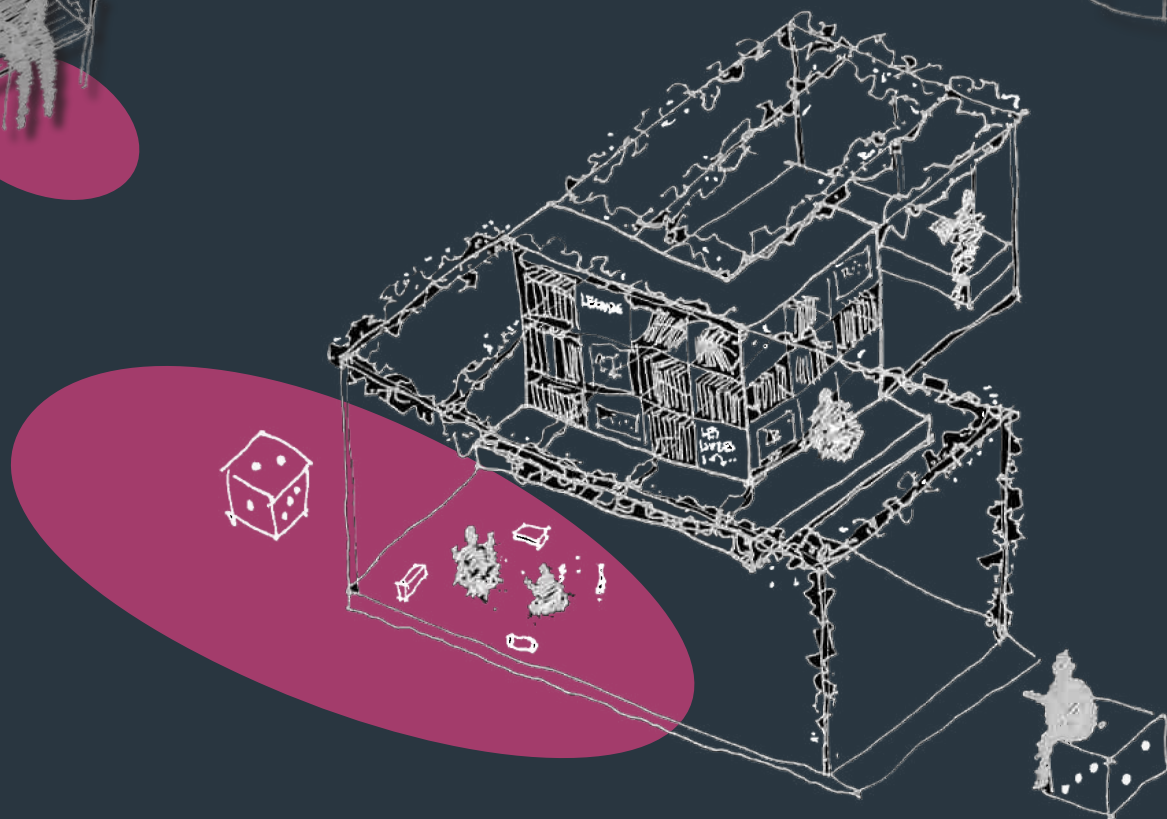
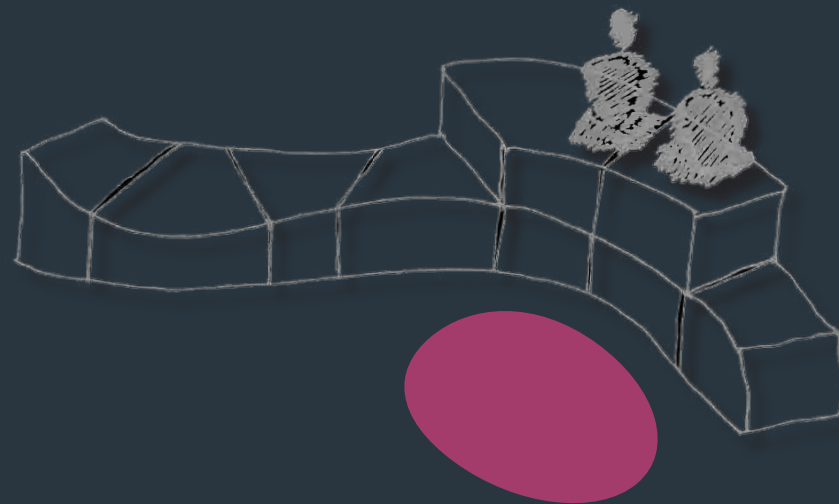
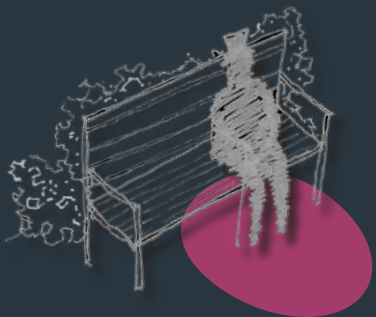


### CIRCULATION ROUTIÈRE ET STATIONNEMENT

- Acceptation générale du parking sous-terrain...
- ... mais un questionnaire régulier sur le coût pour la commune et son utilisation quotidienne
- Conserver des places gratuites pour les usagers
- Aménagement paysager des parkings en surface



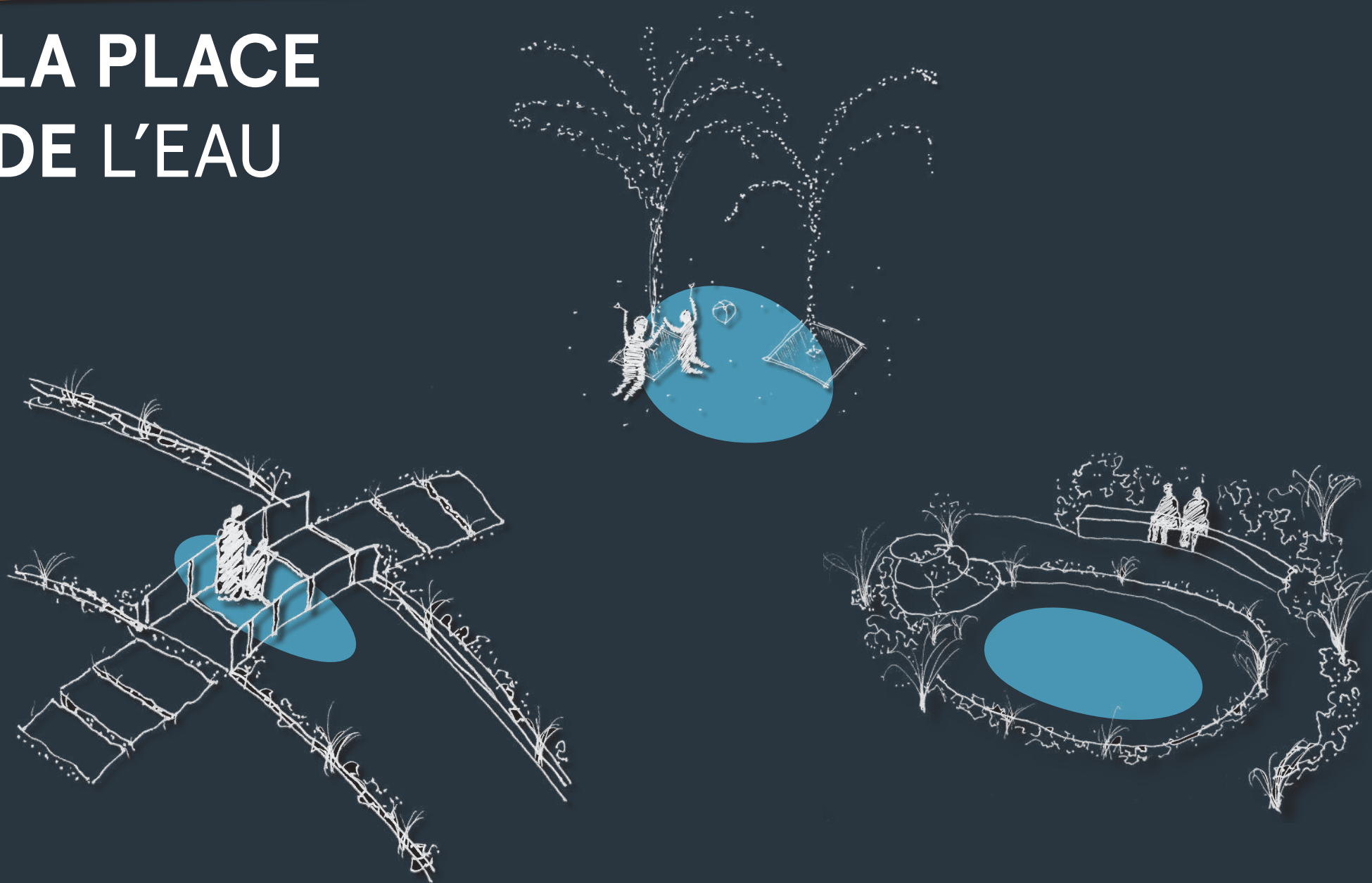
# DES ESPACES POUR TOUS





- **La proposition d'une halle ou de kiosques est largement acceptée** : les participants échangent quasi à l'unanimité de manière positive autour de l'installation d'une halle ou de kiosques. Les kiosques trouvent tout de même plus d'écho dans les entretiens, les participants ayant plus de mal à définir une halle. Le principe des kiosques se révèle aussi bénéfique au développement de plusieurs ambiances sur la place : des kiosques couverts pour jouer, se reposer, des kiosques de restauration, des kiosques de lecture... Le mot 'kiosque' est d'ailleurs souvent utilisé pour différents types de mobilier : que ce soient des bibliothèques partagées, des espaces d'assise ou des espaces de restauration.
- **Développer des espaces de jeux bien délimités entre les âges** : en prenant généralement pour exemple les jeux de la place du Champ de Mars, les participants souhaitent que les jeux qui seront proposés sur la place soient plus répartis et délimités physiquement selon des âges. Le constat qu'aujourd'hui les plus petits (de 2 à 4 ans) sont souvent mis à l'écart par la présence des plus grands (qui utilisent les jeux ou qui jouent au ballon autour) est souvent explicité.
- **Développer des espaces pour les ados** : les plus de 12 ans ne se retrouvent pas forcément dans les jeux ou espaces actuellement proposés. La plupart aimeraient voir apparaître des espaces de convivialité, pour «se poser», manger, «être entre potes» comme des grandes tables ou grands bancs pour des petits groupes. La notion d'intimité (pas à la vue de tous) a aussi souvent été abordée par les jeunes-filles rencontrées lors des entretiens.
- **Le mobilier comme levier d'usages intergénérationnels** : malgré une volonté de créer des espaces assez distincts selon les âges ou usages, une partie des personnes rencontrées apprécie les espaces publics où tous les âges se côtoient : des lieux comme les bibliothèques partagées ou des espaces de détente autour de l'eau sont souvent pris comme exemple.
- **Proposer du mobilier évolutif/déplaçable** : concernant le type de mobilier, quelques participants ont évoqué le fait de disposer de mobilier évolutif. Ils souhaiteraient pouvoir modifier l'agencement de certains espaces en bougeant le mobilier notamment pour adapter la configuration selon des événements mais aussi pour lutter contre la monotonie des espaces publics. Des idées concernant des dispositifs sur «rail» ont été émises, ou de mobilier déplaçable par les services communaux...
- **Une forte demande de mobilier à destination des seniors et des PMR** : Il est remonté à plusieurs reprises que les espaces publics étaient globalement sous-utilisés par les seniors à cause du manque d'aménagement et de mobilier proposant soit des usages sportifs adaptés soit un niveau de confort et accessibilité accrue. Le souhait d'avoir des usages sportifs qui se développent sur l'espace public est un point important des contributions de ce type de public. Un autre point d'attention concerne le mobilier qui sera installé : il s'agit d'être vigilant sur le mobilier déployé pour qu'il ne devienne pas un «piège» pour les PMR, par exemple, des bancs trop bas, peu visibles, de couleurs sombres ou de la même colorimétrie que le sol.
- **Une attente qualitative et quantitative en terme de toilettes publiques** : que ce soient des jeunes comme des seniors, il existe une attente partagée de déploiement de toilettes publiques. Il est remonté qu'un plus grand nombre de WC inciterait les personnes âgées à sortir plus et plus longtemps. Il faut que ces toilettes soient visibles et propres.

# LA PLACE DE L'EAU



- **Un lien fort avec la fontaine sèche du Champ de Mars :** sur la zone de projet, le sujet de l'eau trouve souvent un écho au travers de la fontaine existante du Champ de Mars. Les participants parlent spontanément de cette fontaine et la quasi totalité apprécient cette fontaine. Toutefois certains (~5%) déplorent les usages qui s'y développent, pas assez calme et reposant à leurs yeux.
- **Une fontaine traversante type «petite rivière» plébiscitée :** la présence de l'eau sur toute la traversée Est/Ouest de la place est principalement souhaitée. Cette forme de fontaine est notamment appréciée car elle permet de créer différents types d'usages et d'ambiances liées à la présence de l'eau. Elle permet aussi d'accompagner un futur cheminement qui pourrait suivre ce cours d'eau.  
Une crainte émerge tout de même par rapport à la propreté de ce type de fontaine.
- **Plusieurs petites fontaines qui jalonnent le parc :** proposition assez régulièrement émise lors des entretiens, cette forme de fontaine apporte plusieurs avantages selon les participants: créer des ambiances distinctes autour de chaque pièce d'eau et créer un parcours de l'eau au travers d'un grand parc.
- **Des attentes partagées autour de l'aménagement des places d'eau :** privilégier des zones ombragées aux alentours et sur les pièces d'eau pour favoriser leur appropriation à tous moments de la journée en été.  
Les personnes âgées rencontrées souhaitent généralement avoir un accès aux espaces d'eau séparé des espaces de jeux pour les enfants afin d'être au calme.
- **Un souhait de trouver plus de bornes d'eau potable sur l'espace public :** la place de l'eau prend aussi forme par la présence d'eau potable. Ce besoin est régulièrement discuté du fait de la nécessité et du confort que la présence de bornes fontaines apporte, que ce soit autour des aires de jeux ou de lieux calmes.
- **Les notions abordées relatives à l'eau :** les notions de jeux et de rafraîchissement de l'espace public sont les plus souvent citées et donc les principales attentes autour de l'eau, vient ensuite l'ambiance sonore et visuelle créée par l'eau.
- **Des points de questionnements sur la présence de l'eau :**
  - la présence des moustiques est énoncée quelques fois avec la sensation que l'eau peut être stagnante sur certaines formes de fontaines.
  - la question de la provenance de l'eau est aussi quelques fois abordée.
  - la question du risque de noyade notamment sur les fontaines type «rivière»

# NATURE EN VILLE

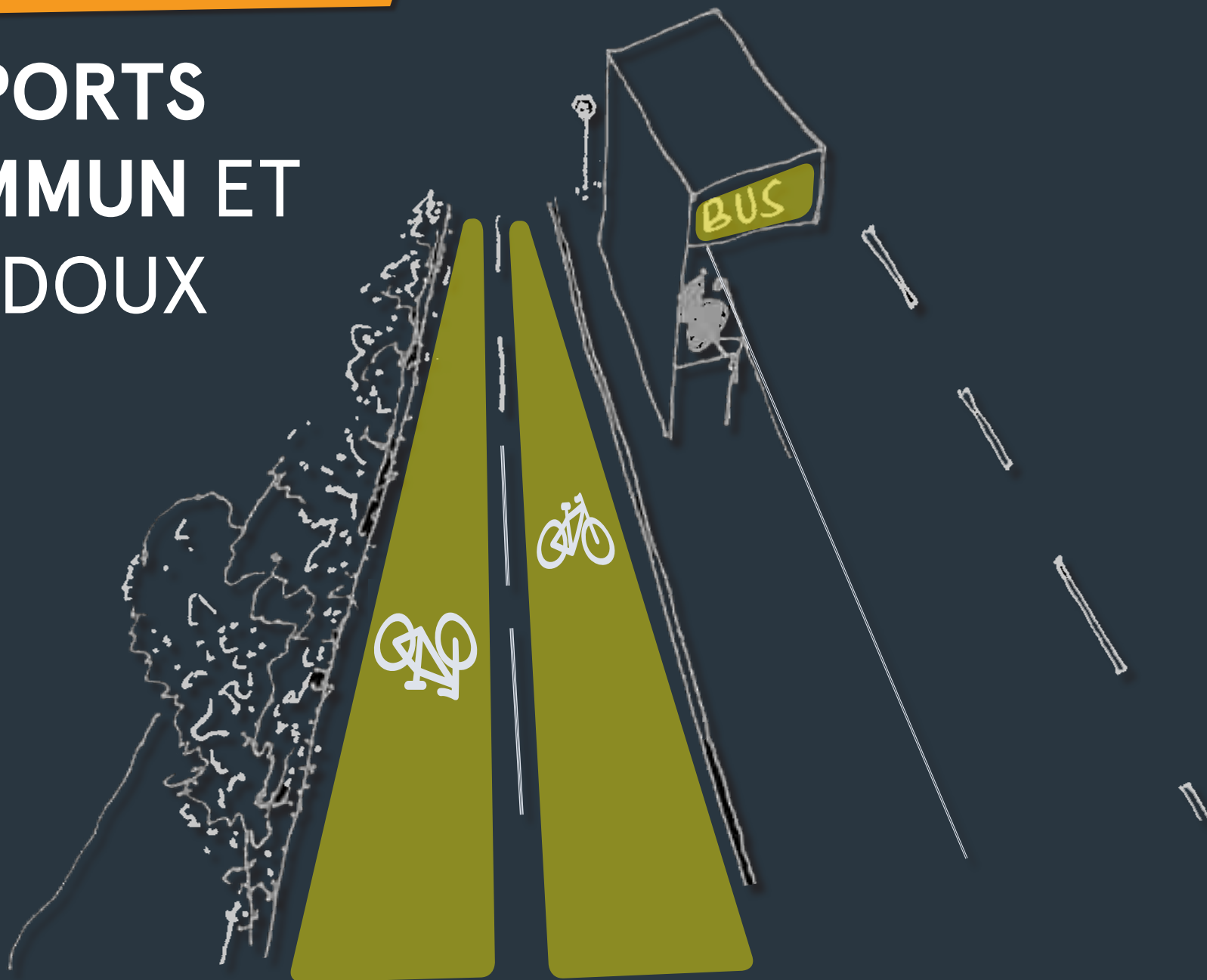




- **Adhésion forte au principe de création d'un parc arboré et de déminéralisation du parking Jean Jaurès** : la totalité des personnes rencontrées adhèrent au principe de création d'un parc à la place des parkings Jean-Jaurès. Cette ligne forte du programme est soutenue par un fort besoin d'espace vert au cœur de Romans et un souhait d'apaisement et de rafraîchissement de l'espace public du centre-ville.
- **Développer plusieurs ambiances végétales** : une large majorité de participants souhaitent des espaces de différentes ambiances (jeux, calmes, restauration, flânerie...). Les personnes rencontrées associent largement des usages à des ambiances végétales : des espaces boisés pour les usages de balade et d'intimité, des espaces de pelouse arborée pour des usages plus mixtes (détente, repas, jeux de ballons...), des espaces plutôt minéraux mais ombragés pour les événements ou autres activités ludiques. Le Champ de Mars quant à lui est très apprécié mais les usages qui s'y développent sont, pour certains, plutôt tournés vers les enfants et les jeunes et ces participants déplorent quelques fois le manque de calme.
- **Un souhait fort que les espaces de vie soient à l'ombre** : le développement d'usages et d'activités sur des espaces non ombragés est le principal reproche généralement fait sur la place du Champ de Mars. De cela naît un souhait que le projet intègre cette demande et que la végétation adéquate soit plantée autour des lieux de vie (jeux, calme, snacks, kiosques...)
- **Planter des essences d'arbres variés** : le sujet de l'essence des arbres est souvent abordé dans les rencontres et est souvent lié à un souhait de respecter et développer des essences locales. Les participants souhaitent aussi proposer d'autres essences que le platane, sur-représenté actuellement sur la place. La notion de palette végétale est aussi abordée pour les questions esthétiques liées à certaines essences. Les participants demandent globalement la plantation d'arbres colorés, odorants

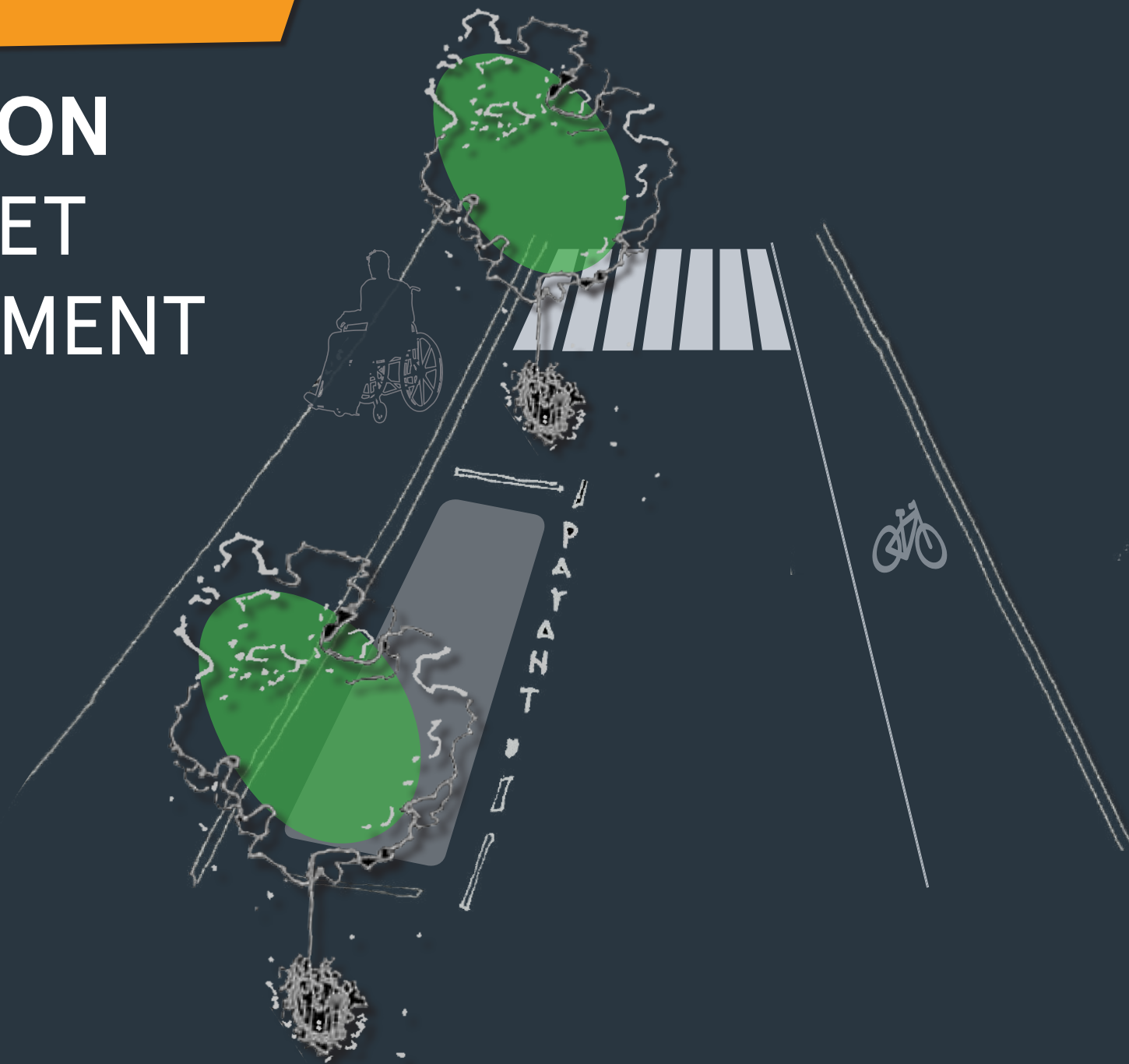
ou fruitiers. Ces deux derniers points (odorants et fruitiers) ne sont néanmoins pas partagés par tous, notamment pour des questions d'allergie ou de propreté du sol due à la chute des fruits mûrs.

# TRANSPORTS EN COMMUN ET MODES DOUX



- **TC | La transformation/déplacement du pôle bus n'est pas remise en cause** : les utilisateurs des transports en commun, représentant la majorité des participants s'exprimant sur le sujet, ne pensent pas que la transformation du pôle bus soit un frein à leur utilisation ou à la simplicité de prendre le bus dans le secteur.
- **TC | Quelques questionnements sur le stationnement des bus sur les voies de circulation**: la crainte que les bus ralentissent/ bloquent le flux automobile est quelques fois énoncée par les participants. La plupart se réfèrent au fonctionnement actuel côté Nord des boulevard suite aux nouveaux aménagements.
- **Cycles | La création d'une piste cyclable côté Sud amplement validée** : la réponse, apportée dans les éléments de programme, au manque de voie cyclable dans le secteur en créant une piste cyclable au Sud de la place est fortement appréciée par les participants.
- **Cycles | Un souhait fortement partagé de donner plus de priorité aux cycles dans les aménagements pour plus de sécurité** : proposer des voies simples et linéaires, des voies bien marquées au sol (par de la peinture plutôt qu'une bordure ou un relief de séparation), accompagnées d'une signalétique lisible. La sécurité des déplacements vélos est la principale préoccupation des participants qui s'expriment sur le sujet et la plupart estiment que la sécurité vient par les aménagements. La bande cyclable côté Nord est appréciée sur la longueur mais les croisements sont souvent cités en contre-exemple, notamment au niveau des ronds-points et du carrefour en face de l'office de tourisme, car la priorité est donnée aux véhicules (effacement de la bande cyclable, étroitesse de la bande au croisement...).
- **Cycles | Un souhait de connecter les futures voies cycles aux réseaux existants...** : ...et aux équipements (notamment scolaires). Les participants évoquent le besoin de lien pour inciter le public à utiliser leur vélo dans leur déplacement.
- **Cycles | Quelques attentes dans l'installation d'arceaux vélo** : les usagers cycles estiment qu'il manque quelques arceaux vélos, notamment sur les trottoirs Nord. Ils espèrent que le projet de parc intègre l'installation d'arceaux à proximité «des lieux de vie» (parcs, fontaines, commerces...).
- **Piétons et PMR | Souhait de sécuriser les traversées Nord-Sud** : Quelques passages piétons sont considérés comme dangereux par la majorité des piétons, notamment celui entre le Champ de Mars et le pôle Bus ainsi que celui dans le prolongement de la rue de la République. Dans ce sens, quelques participants auraient souhaité que le Champ de Mars soit connecté directement à la future place Jean Jaurès, sans route de séparation.
- **Piétons et PMR | Souhait de créer un cheminement Est-Ouest continu pour des usages de balade** : peu de participants se sont exprimés sur la place du piéton dans l'espace public. Néanmoins ce sujet est abordé fréquemment dans les usages attendus autour des cheminements piétons et principalement autour des usages de flânerie et de balade qui devraient se déployer sur la traversée Est-Ouest.
- **Piétons et PMR | Attente d'une séparation des flux avec les cycles** : de nombreux piétons expriment leur souhait de séparer distinctement les flux entre piétons et cycles mais aussi rollers, skates, trottinettes... La question de la sécurité et du confort des déplacements piétons est la principale raison, mais aussi celle de la simplicité des déplacements pour les cycles afin qu'ils ne soient pas «dérangés par les piétons».
- **Piétons et PMR | Une forte attente sur la qualité des espaces publics pour l'accessibilité des PMR** : les participants attendent que les espaces publics, notamment au niveau du sol, soient pensés aussi pour les PMR. Les questions de ressaut de trottoirs pour le passage des roues de fauteuils roulants sont fréquemment abordées.

# CIRCULATION ROUTIÈRE ET STATIONNEMENT





- **L'acceptation du parking sous-terrain** : l'idée de remplacer le parking existant par un parking souterrain est globalement validée par les participants. Cette adhésion s'explique par la forte envie et/ou besoin des habitants et usagers de libérer la place de ces véhicules pour créer un grand espace vert. Certains participants nous font comprendre que la présence du parc est une condition sine qua non à l'acceptation du parking.
- **... mais un questionnement régulier sur son coût pour la commune et son utilisation quotidienne** : la notion de coût d'un tel ouvrage est souvent évoquée. C'est notamment le ratio utilisation/coût qui questionne le plus les participants. A ce sujet quelques personnes souhaiteraient que les résultats de l'étude soient synthétisés et publiés publiquement.
- **Des questionnements réguliers sur le nombre de places gratuites et le prix du parkings souterrain pour les usagers** : la question du prix d'accès au parking est souvent abordée, et la moitié des gens s'exprimant sur le sujet déplorent que les espaces/services en centre-ville soient de plus en plus payants ; l'exemple des toilettes publiques est régulièrement cité.
- **Des attentes pour que le parking souterrain ne vienne pas gréver les espaces piétons au niveau du sol** : certains participants craignent que les éléments techniques (aérations, sorties de secours...) et les entrées et sorties de parking soient mal intégrés au parc et viennent réduire sa qualité intrinsèque. Des propositions d'habillage par du bois ou utiliser ses émergences comme support d'expression artistique ont été évoquées.
- **Les poches de parking alentour obtiennent une adhésion mitigée** : des personnes abordant le sujet, environ la moitié attendent que des petites poches de stationnement soient créées aux alentours du centre-ville, comme rue Duschène par exemple. L'autre partie estime que ces parkings ne seront pas utilisés pour se rendre en centre-ville. Pour remédier à cette crainte, la mise en place d'un système de petites navettes électriques a été quelques fois proposée.
- **Aménagement paysager des parkings en surface** : concernant les places de stationnement existantes ou à créer, une majorité des personnes évoquent la volonté de «verdir» ces places. D'abord au niveau du sol en déminéralisant (les systèmes 'evergreen' ou de pavés autobloquants ont été cités) mais aussi par la création d'un aménagement alentour paysager et qualitatif apportant de l'ombre (par exemple par l'installation des systèmes de couverture végétale ou photovoltaïque). A savoir, que ce type d'aménagement paysager est aussi largement attendu si le parking souterrain n'est pas réalisé et qu'une poche de stationnement est conservée sur la place Jean Jaurès.

## APPROCHE STATISTIQUE : CONNAISSANCE DU PROJET

Lors des rencontres autour du vélo-triporteur il est systématiquement demandé aux participants de répondre à 3 questions, avant ou après l'entretien semi-directif.

- Avez-vous connaissance du projet Deval-Europe ?
- Si oui, sur une échelle de 1 à 5, quelle est votre niveau de connaissance du projet ? 1 correspondant à une très faible connaissance du projet et 5 à une très forte connaissance du projet.
- Pour vous, à quel usage doit répondre une place publique ?

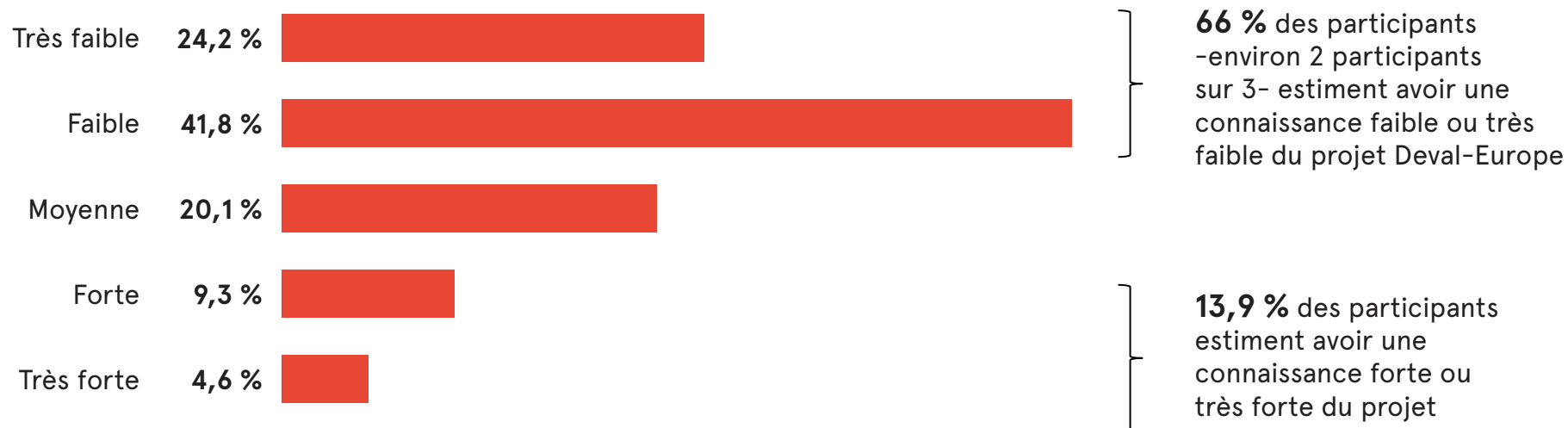
### AVEZ-VOUS CONNAISSANCE DU PROJET DEVAL-EUROPE ?

*Question fermée*



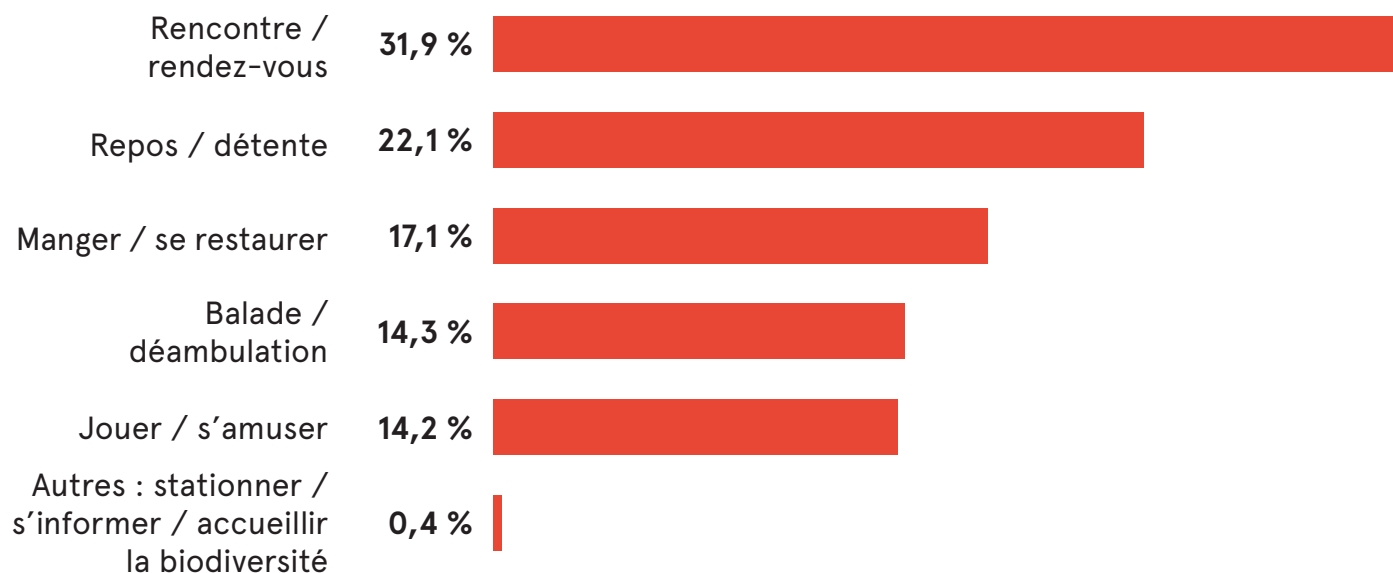
## SI OUI, SUR UNE ÉCHELLE DE 1 À 5, QUELLE EST VOTRE NIVEAU DE CONNAISSANCE DU PROJET ?

Question fermée



## POUR VOUS, À QUEL(S) USAGE(S) DOIT RÉPONDRE UNE PLACE PUBLIQUE ?

Question ouverte



## ATELIER D'ÉCHANGE À LA VILLA BORÉA

### UN PREMIER MOT SUR LE SITE PAR CHAQUE PARTICIPANT :

Edwige : tout voiture

Geneviève : pas agréable

Noëlle : belle transformation

Ghislaine : stationnement payant/gratuit

Paule : /

Édith : vélos = compliqué / Champ de Mars = bruyant, trop d'activités. Pas apaisant mais beau

Alain : Besoin d'un vrai changement

### PLACE DE L'EAU :

Points d'attention :

- présence des moustiques
- gestion : coût et facilité d'entretien
- hygiène de l'eau en circuit fermé
- bruit

Les attentes :

- La fontaine du Champ de Mars est plutôt destinée aux enfants. Garder la possibilité de jouer pour les enfants (possibilité de courir/jouer) tout en gardant un coin d'eau plus tranquille sur le reste du parc.

*«Il y a déjà une fontaine pour les enfants. C'est un espace très bruyant, le cri des enfants, je veux un espace tranquille faut différencier les 2 espaces un pour les enfants et un autre pour les gens qui veulent rester tranquilles.»*

- Point d'eau potable en dehors des WC très important

*«Les fontaines pour boire de l'eau sont plus importantes que la cascade.»*

### ESPACES POUR TOUS :

WC :

- besoin de + car encourage à sortir +
- gratuité / payant = souvent facturé
- pas que en sous-sol
- bien signalé / accessible
- peur de rester coincé dedans
- propreté attendue
- façade utilisable pour d'autres projets (graph', info)
- prévoir les jours d'événements

*«J'aimerais avoir des toilettes gratuites, plus on vieillit plus on a envie de faire pipi ! Mais en surface, pas dans le parking souterrain.»*

*«Faut que ce ne soit pas caché ! Et ça devrait rentrer dans le discours urbain.»*

*«Des toilettes propres, et en plus grand nombre ça m'incitera plus à sortir.»*

MOBILIER :

- Le mobilier joue un rôle dans l'animation de la future place
- bibliothèque partagée
- kiosque / préau
- scénette (électrifié ou pas)
- des lieux pour des usages informels (musique, peinture)
- chaise / assise individuelle = bien. Mais le mélange des styles est apprécié
- poubelles

*«Du mobilier attractif pour contrer la monotonie, pourquoi pas du mobilier qu'on puisse bouger: avec des "mises en scène" selon les périodes ou les événements.»*



«Pour les tables c'est important de les rendre accessibles, les bancs où je ne peux pas passer la jambe sont nuls. Les bancs pour reposer le dos sont bien pour les handicapés J'aime bien tous les types de bancs.»

«Une bibliothèque partagée ce serait sympa, pour les personnes âgées, un petit théâtre avec un mobilier urbain pour les gens qui veulent se poser et jouer de la musique. Un mur pour pouvoir faire de la peinture. Des choses informelles... on n'a pas ça à Romans.»

« Créer un chemin dynamique, une balade avec différentes thématiques, des panneaux ? expositions ? sans fil conducteur ça devient monotone. Il faut du dynamisme dans le mobilier ! Je trouve bien le kiosque en face de la mairie, c'est bien pour les jeunes ! Il en faut des espaces couverts aussi dans cette nouvelle place ! Et de l'animation pour qu'il soit attractif.»

#### MOBILIER SPORTIF :

- Attente d'un point de fitness pour les seniors avec un besoin d'une "intimité partielle" : pas caché mais un peu par de la végétation. Bon ratio entre sécurité et intimité.

«Aménagements pour faire du sport oui, c'est bien pour nous. Avec une végétation agréable autour mais pas cacher les équipements ! on veut se sentir en sécurité.»

#### NATURE EN VILLE :

- Arbres qui fleurissent (mettre de la couleur)
- choix des essences en fonction du climat
- penser à l'entretien
- arbres en bac = diversité (ex: place Maurice Faure avec les magnolias)
- arbres fruitiers = salissant → proposition d'un verger en pleine terre
- pourquoi pas des arbres odorants (tilleul, jasmin, lavande...)

«La végétation est indispensable quand il fait chaud, pour l'ombre.»

«Il faudrait un mélange entre le platane et les arbres qui fleurissent. Mais il faut aussi planter des arbres en fonction du futur. Trouver la cohésion entre le volume, le climat et les couleurs... mais pas toujours la même végétation.»

«Pas des arbres fruitiers car ça salit l'espace. Les arbres des odeurs sont bien, se balader dans la rue et sentir quelque chose de beau.»

#### TC ET MODES DOUX

- PMR : /!\ aux ressauts de trottoir
- PMR : il faut pouvoir être autonome sur la future place

#### CIRCULATION ROUTIÈRE ET STATIONNEMENT :

- Parking de la cité de la chaussure en R+1 : on en est où ?
- Limitation : passer de 30 à 20 km/h

# ATELIER #1 | APPORTS DES PARTICIPANTS

Atelier de concertation en salle - travail sur les 5 grandes thématiques du projet - 9 participants

## PLACE DE L'EAU :

- Des espaces «sauvages» mais attention aux moustiques
- Espace d'eau à l'ombre
- Créer des espaces ponctuels
- Points réguliers en gardant l'esprit jeu
- Eau potable à ne pas oublier

*«Avec l'eau il y a plus de vieux dans les jeux !»*

*«Romans a la tradition des fontaines, c'est une ville d'eau!»*

*«Le son de l'eau qui ruisselle est agréable, une fontaine type rivière serait super.»*

## ESPACES POUR TOUS :

### Manques / constats

- Les jeux actuels sont réservés aux enfants
- manque de bancs sous les arbres
- manque de poubelle, de propreté

*«Dans le quartier il y a des espaces pour les enfants mais il y en a moins, voire pas pour les plus grands du coup les jeunes s'approprient les aménagements du Champs de mars, pas forcément toujours très bien.»*

### Souhaits / attentes

- espaces de jeux intergénérationnels : les jeux pour tous les âges pas juste pour les enfants.
- créer des espaces pour apprendre à faire du vélo dans

- l'aménagement de la place elle même
- tables, notamment pour les jeunes du lycée
- kiosques de restauration
- espaces pour faire la gymnastique
- des bancs sur l'espace public et sur le boulevard pour les personnes âgées
- Un travail sur la signalétique piétonne
- Besoin de lumière

*«À midi on voit beaucoup d'élèves devant les commerces et les snacks, ils ont pas la place pour manger ! Les jeunes veulent des tables, et des tables propres!»*

*«L'idée de halle est intéressante en termes d'entraînement sportif et de jeux de société, etc...»*

*«Des kiosques! pour vendre des glaces l'été et des gaufres l'hiver!»*

## NATURE EN VILLE :

/

## TC ET MODES DOUX :

### Manque / constat

- stationnement vélo

### Souhaits / attentes / alertes

- des aménagements pour les gens qui marchent et qui font du vélo
- Séparer les flux piétons/cycles/véhicules
- signalétique cyclable à rendre plus visible
- besoin de continuité d'un trottoir à l'autre

- PMR : /!\ au mobilier bas, peu visible pour les malvoyants notamment

*«Qui va à avoir la priorité entre les vélos et les piétons le long de la bande cyclable? Attention à la vitesse des vélos»*

*«Par rapport aux modes doux - je veux que la ville devienne plus humaine.»*

*«Je veux une grande continuité des pistes cyclables et un verdissement de la commune.»*

*«J'ai peur de faire du vélo donc pour l'instant je suis piétonne. en 25 ans rien a changé!»*

*«Commerçante, je suis pour l'amélioration des espaces piétons. C'est important de créer des espaces attractifs pour que les gens viennent.»*

*«Il faut plus de stationnement vélo : les gens posent leurs vélos dans ma vitrine!»*

*«Il y a ce phénomène des trottinettes sur les trottoirs. Ils roulent très vite, nous frôlent mais on peut rien dire sinon on se fait insulter !»*

### **CIRCULATION ROUTIÈRE ET STATIONNEMENT :**

- Questionnement sur le coût du parking souterrain

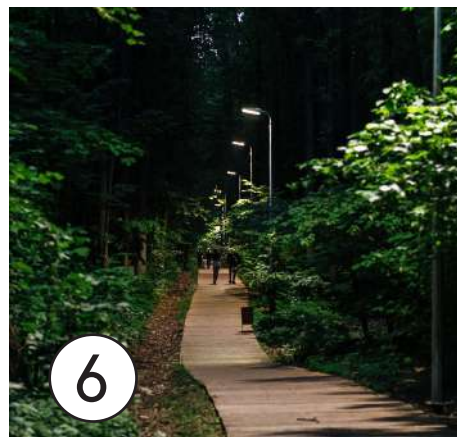
*«C'est la quantité des places sur la courte durée qui m'effraie, il n'y en a pas assez!»*

*«Les gens n'ont pas l'habitude de prendre les transports en commun.»*

*«J'ai du mal à imaginer un parking souterrain ici ! c'est une abomination... le vélo perd la priorité !»*







### PLACE DE L'EAU

La présence de l'eau pourrait se matérialiser par plusieurs fontaines sèches (rond bleu foncé (PHOTO RÉF 2) jalonnant la traversée Est-Ouest (trait noir sinueux) de sorte à avoir des points d'eau ponctuels laissant apparaître des usages différents selon les aménagements alentour. Pas de fontaine type rivière car risque de noyade. La traversée piétonne est accompagnée d'une grande pelouse.



### ESPACES POUR TOUS

Le rond rouge représente un espace de transition entre les 2 ambiances matérialisé par des kiosques de restauration (situé "en face de l'église" ou "le long du boulevard Nord") (PHOTO RÉF 3) D'autres espaces de mobilier, type bibliothèque avec assise (PHOTO RÉF 1) multi-ambiance prennent place sur la partie Est de la

place afin, notamment, de créer un lien avec le lycée. Néanmoins cet espace doit pouvoir être approprié par différents publics et différents usages. Les participants rappellent aussi le besoin d'éclairage (avec détecteur automatique) pour des questions de sécurité.



### TC ET MODES DOUX

Les cycles (PHOTOS RÉF 8 et 9) doivent pouvoir circuler librement en conservant la bande cyclable au Nord dans un sens et en y installant une petite séparation ou non (avis mitigé de la part des participants car souhait de ne pas rajouter d'obstacle) et en construisant une piste cyclable au Sud dans l'autre sens. Le principe de bande cyclable légèrement rehaussée de laquelle les cyclistes peuvent monter et descendre est évoqué (un niveau intermédiaire entre la route et le trottoir comme sur le boulevard Agutte Sembat à Grenoble). Il est rappelé que la signalétique cycles est très importante, notamment par de la peinture au sol mais en étant vigilant à ne pas choisir de revêtements glissants.





## TRADUCTION ÉCRITE ET DISCUSSIONS DE LA TABLE 2 :

### MODES DOUX / TRAVERSÉE

Le plan se construit autour des différentes traversées de la place (traits marrons). D'abord les traversées "directes" dans la continuité des chemins induits par l'aménagement du Champ de Mars en se connectant à la rue de la République et à l'avenue Victor Hugo (plus précisément, à l'église Notre-Dame de Lourdes). Ces traversées Nord/Sud doivent permettre en priorité d'aller d'un point A à un point B sans détour. La traversée "directe" Est/Ouest est elle déjà assurée par le trottoir Nord. Le groupe propose donc une nouvelle traversée ombragée, "de flânerie" en parallèle du trottoir Nord, de l'autre côté de la voie, à "¼ enfoncée dans le parc".

La traversée Est-Ouest a vocation à proposer un cheminement calme et ombragé pour faire le pendant avec les trottoirs Nord. La plantation d'arbres le long de ce cheminement est attendue par les participants (cercle vert). Autre point d'attention concernant les traversées ; la route Nord du Champ de Mars (voie sud de la place Jean Jaurès peut faire l'objet de la mise en place d'un plateau traversant (zigzag marron clair) afin de donner la priorité aux piétons plutôt qu'aux voitures. Comme cela se fait pour la traversée vers la place E.Gailly. Cela permettrait de créer un lien fort entre le Champ de Mars et la place Jean Jaurès, lien fortement souhaité par les participants.



## NATURE EN VILLE

Les ambiances végétales se divisent en 3 zones : un espace de bois (patate verte hachée), un espace principalement engazonné (patate verte motifs croix) et un espace mixte (patate rouge) jalonné de mobilier multi-usages (jeux, détente, restauration...).



## PLACE DE L'EAU

Ces 3 espaces sont traversés par une fontaine -type ruisseau- qui serpente d'un bout à l'autre de la place. (PHOTO RÉF 1) Les participants souhaitent tout même que la fontaine renvoie un aspect plus naturel que la photo référence. Un souhait d'ombre sur certains tronçons de la fontaine est attendu.

3 questions / remarques concernant l'eau :

- D'où vient l'eau ? (quelle est son origine ?) Réponse apportée par le chef de projet : probablement un cycle fermé avec une pompe).
- Une attention particulière doit être portée par rapport à la présence des moustiques avec l'eau stagnante.
- Il existe une crainte concernant la propreté d'une fontaine type ruisseau qui pourrait devenir un "attrape-déchet".

## ESPACES POUR TOUS

Les espaces pour tous doivent être des espaces intergénérationnels: mixer des kiosques jeux et restauration (PHOTO RÉF 5 et 6). La ludothèque peut aussi être associée à l'animation des kiosques, tout comme des acteurs pros (le bar à jeux par exemple) (PHOTO RÉF 7 et 3) Concernant l'emplacement : même si l'Est de la place est évoqué pour accueillir différents types de mobilier (rond rouge), les participants souhaitent aussi que des tables soient dispatchées à différents endroits du parc, notamment "pour que les parents puissent s'installer pendant que leurs enfants jouent dans l'eau et faire en même temps une séparation avec la route".





Les références de mobilier/espace pour tous indiquées sur la carte :  
A noter que les emplacements ne sont pas précis, ils correspondent à une idée générale d'implantation.

- Élément de fitness pour les PMR et les personnes âgées (PHOTO RÉF 8)
- Bibliothèque partagée (PHOTO RÉF 4)
- Espace "draisienne" pour l'apprentissage du vélo (PHOTO RÉF 9)
- Jeux à destination des ados (PHOTO RÉF 2)
- Eclairage sans excès pour le respect de la faune



## TC ET MODES DOUX

Concernant les cycles, les pistes existantes ou qui seront créées ont besoin d'être "justement dimensionnées et fortement signalées afin d'inciter les gens à les utiliser. Les participants réclament une linéarité et que les cycles soient prioritaires sur les autos dans la façon de construire les tracés et non pas soumis aux tracés des véhicules. Une attention doit aussi être portée aux revêtements glissants. (PHOTO Réf 11)

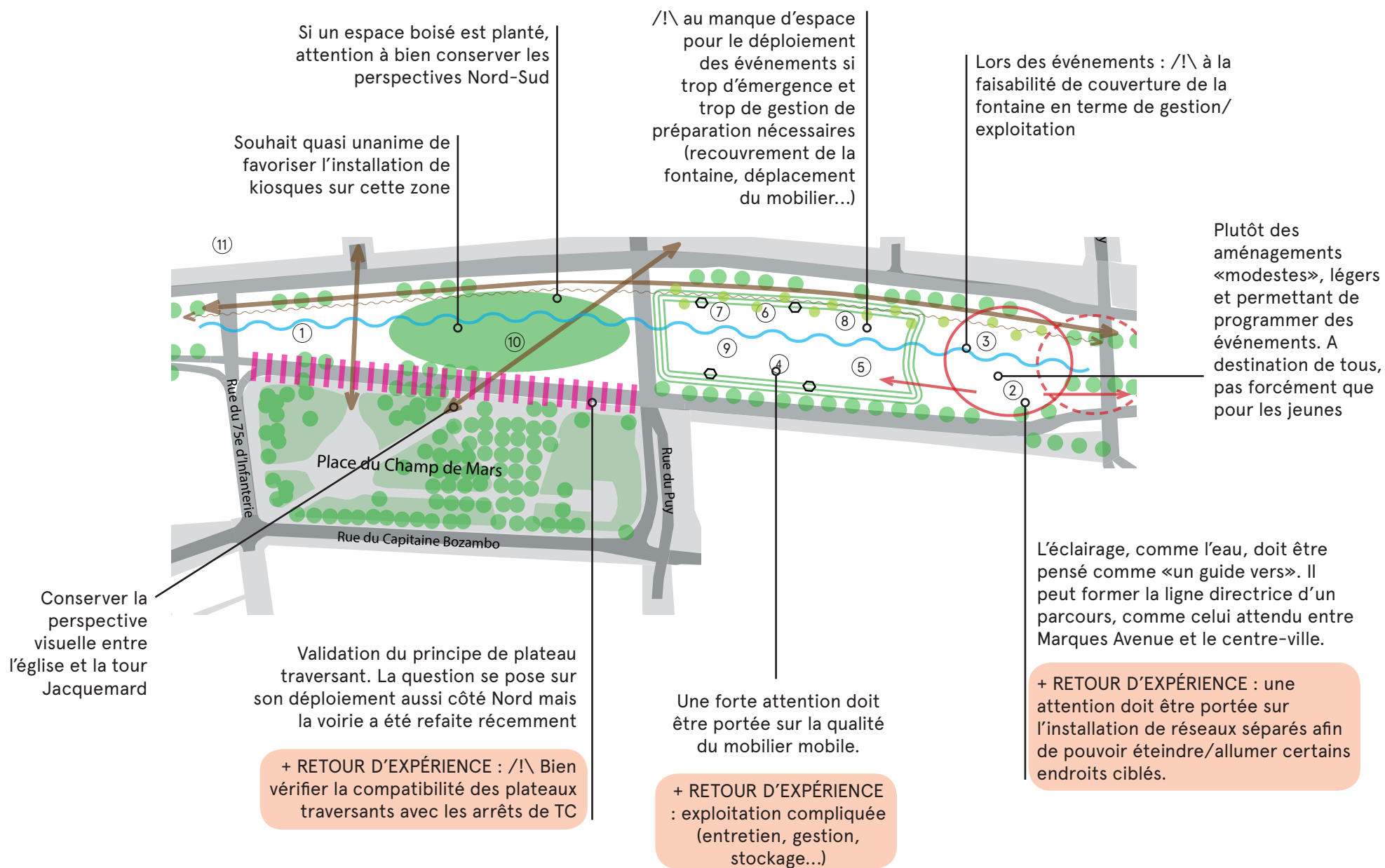
## CIRCULATION ET STATIONNEMENT

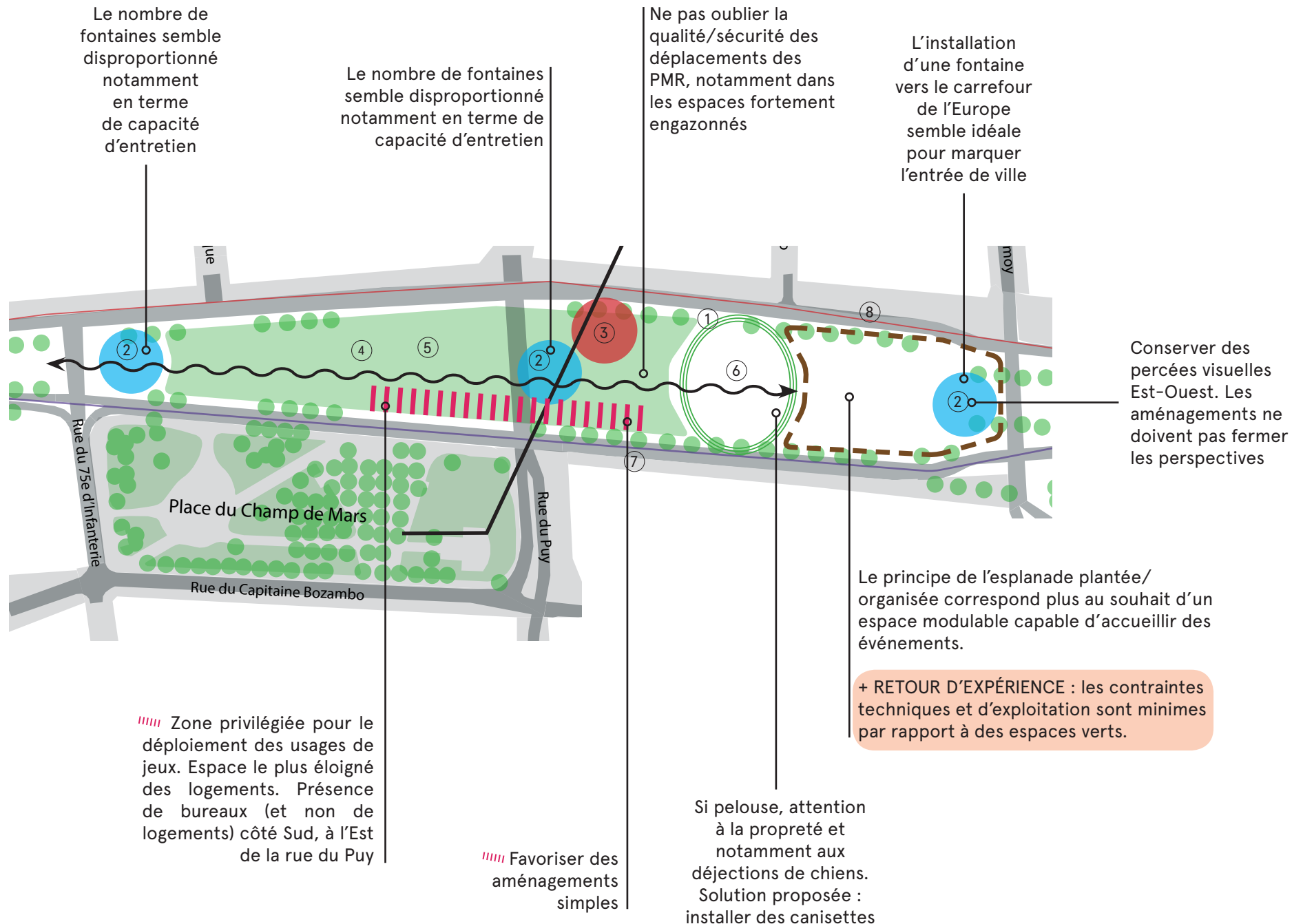
Les participants évoquent les poches de parkings alentours, notamment celui en construction avenue Duchesne, et proposent d'installer des glycines (ou autres végétaux) (PHOTO RÉF 12) ou des panneaux photovoltaïques au-dessus des places pour stationner les voitures à l'ombre et limiter leur impact sur le paysage. Les participants rappellent que créer des parkings ombragés a aussi un intérêt écologique (permet de ne pas allumer sa clim lorsqu'on prend une voiture garée à l'ombre).





# WORKSHOP | APPORTS DES PARTICIPANTS





## Workshop - résumé comparatif

### Principaux éléments partagés :

- La présence d'une fontaine au niveau du carrefour de l'Europe pour marquer «l'entrée de ville» et créer un lien avec Marques Avenue.
- Le principe de l'esplanade plantée sur la partie Est semble adéquat, notamment pour répondre au besoin d'accueil d'événements.
- La création d'un plateau traversant au niveau du Champ de Mars.

### Réflexion autour de certains points :

- Approche plus frugale du nombre de point d'eau au vu des coûts d'installation et d'entretien élevés.
- Le déploiement des stands est privilégié sur la partie Ouest pour des questions d'appropriation et de gestion des événements.

### Précisions apportées :

- Pour le mobilier (stand, assise, luminaire), penser un aménagement simple et modeste qui facilite l'appropriation et limite les coûts d'achat et d'entretien.
- L'éclairage joue un rôle dans l'animation nocturne du lieu comme dans la création d'un cheminement informel pour lier 2 espaces.

## Un workshop c'est quoi ?

Temps de partage et d'idéation autour des résultats de la concertation à destination des professionnelles de l'aménagement des collectivités publiques.

### Les champs de compétences représentés lors du workshop :

- Urbanisme opérationnel
- Déplacements - Mobilité
- Voirie - Réseaux
- Culture - Animation
- Éclairage public

# ANNEXES

- #1 RETRANSCRIPTION IN EXTENSO DES ENTRETIENS P.41
- #2 BILAN DES ACTIONS DE COMMUNICATION P.52



# ANNEXE #1

## RETRANSCRIPTION IN EXTENSO DES ENTRETIENS

### **Femme/ 35ans / Jean-Jaurès - pôle bus**

J'étudie le français à Romans, je viens en bus et j'habite à Bourg de Péage. Je suis partante pour enlever le parking ; j'ai 2 enfants et je viendrais plus si je pouvais trouver un espace agréable pour jouer avec eux. Un espace avec de la pelouse et avoir de l'eau type rivière ça peut être sympathique.

### **Femme / 60 ans / Champs de Mars / Elle se rend vers le centre ancien après avoir fait du shopping pour faire un tour sur les quais et récupérer sa voiture.**

J'habite à saint Paul, nous avons une maison secondaire la bas, nous sommes et habitons en Autriche avec mon mari. Forcément, je dois me déplacer en voiture. J'aimerais bien venir en bus, mais depuis SP c'est impossible. Je marche le plus possible, ça ne me pose pas de problème.

Je suis d'accord pour le parking satellite. Ce serait important de mettre en valeur le centre-ville et de favoriser les transports publics, une option intéressante serait des navettes électriques. Les commerçants pensent qu'ils vont perdre leurs clients si la voiture s'éloigne de leurs commerces mais je ne crois pas, c'est nécessaire pour le cadre de vie.

Je pense que le parking sous-terrain est une très bonne idée.

Sur le Champ de Mars ? Il n'y a pas assez de verdure. J'ai besoin de grande pelouse accessible : si vous faites ça sur les parkings c'est parfait ! Puis il faudrait un endroit réservé aux enfants, une vraie aire de jeux car au Champ de Mars c'est trop petit, il faut plus d'espace. Et il faudra des poubelles. Et la fontaine est très jolie mais une fontaine en longueur ça permet de plus rafraîchir.

Je viens ici pour profiter de tous ces commerces autour, les restos etc. Par contre je le redis je trouve qu'actuellement il n'y a pas assez de verdure il en faut plus ! Et la pelouse aussi ! Enfait il faut attirer les gens

qui sortent de Marques Avenue pour qu'ils aillent vers le centre-ville. Une place, c'est un point de repère, un espace de repos, de respiration, de calme.

Pour les vélos, si les gens n'ont pas l'habitude c'est compliqué. Par exemple moi j'ai besoin d'être en sécurité sur mon vélo je ne suis pas la plus à l'aise. Alors si la piste est assez large je suis partante.

C'est un projet bénéfique : plus vert, plus sécurisé, moins de bruit.

### **2 filles / 16 ans / Place Champs de Mars / Elles sont assises sur les bancs autour de la fontaine**

On n'habite pas ici, on vient de Saint Nazaire en bus et des fois en voiture. On étudie au lycée Bouvet.

Une place pour nous c'est pour rencontrer des gens, où on peut faire du skate et un espace aussi pour que les enfants puissent jouer. Un endroit où on se sent bien, où l'on se cale tranquille.

On aimerait des tables à l'ombre pour manger pour le repas de midi, ça serait déjà pas mal. La rivière c'est bien avec des bancs à côté et tout au bout comme un lac, un gros trou d'eau pour se rafraîchir les pieds. Plus de pelouse, car il n'y pas beaucoup. Il n'y a qu'au Champ de Mars en fait...

### **Femme / 50 ans / Place Champs de Mars**

Je viens de temps en temps. J'habite à Bourg-de-Péage. Ces espaces, déjà, sont très bien, ce sont des espaces conviviaux. Je n'ai pas de pass sanitaire donc on a besoin d'espaces formels et informels pour rejoindre les gens.

Une place, c'est un espace de rencontre et d'échange.

Le mobilier en bois sur le Champ de Mars je l'aime bien, il est original. Les fontaines sont très bien aussi. Je suis garé juste derrière la place, je trouve toujours où me garer donc ça ne me pose pas de problème,

mais il faut bien avoir accès au parking.  
Autre chose, je trouve que le contact avec les animaux est important. L'idée d'un jardin des plantes est aussi sympathique pour le plaisir de passer d'un espace à l'autre avec différentes ambiances. Il manque peut-être un peu plus de verdure. A Lyon, par exemple, il y a le parc de la Tête d'Or que je trouve magnifique.

#### **Homme / 75 ans / En face de l'office de tourisme / Il se balade**

J'habite aux Méannes. Le projet à l'air bien mais il faut faire attention au squat, le soir surtout. Il faudra éviter les coins d'ombres et qu'il y ait trop de bancs vers les habitations pour éviter le bruit le soir. Par contre devant les commerces c'est bien.

Concernant les bancs c'est mieux par petit paquet, il ne faut pas qu'il y en ai de partout, "un peu la et un peu la, parsemé en petit groupe". C'est plus visible et plus facile à surveiller.  
Une place ? C'est un endroit où il y a de la visibilité.

#### **un homme et une femme / 60 ans / En face de l'office de tourisme / Ils se baladent**

On se baladent là, on est garé à l'extérieur, vers la gare, on vient des Méannes, un peu derrière.

Un grand parc on dit oui tout de suite ! Ça fera un bien fou au centre-ville un projet comme celui-là ! Après il faudra s'attaquer au centre ancien. Déjà ce qui a été fait au Champ de Mars c'est très bien, vraiment très joli. La fontaine est chouette d'ailleurs, les enfants s'y baignent en été et l'ambiance est très sympa. Peut-être qu'un bassin plus grand pour patauger serait les bienvenues, mais plutôt pour les enfants, pas pour nous.

Des pistes vélos larges seraient les bienvenues, ça nous encouragerait à en faire je pense.

#### **Femme / 80 ans / En face de l'office de tourisme**

Je viens principalement ici pour faire mes courses. Un parking souterrain ne me convient pas, car je ne voie pas très bien, je suis une personne

âgée et j'ai besoin d'aération et d'endroit calme, sans voitures. Une place est un espace de loisirs, pour marcher aussi, mais bien en sécurité. La nouvelle place doit avoir des plantes, des jeux pour les enfants, des poubelles et un endroit de repos. La fontaine de la place du champs de mars c'est bien je trouve, il faut reproduire ça !

#### **Une femme et un enfant / 40 et 10 ans / Pôle bus**

On vient rarement ici. On vient de Tain-l'Hermitage. La on est là que pour un rendez-vous médical pour mon fils. On est venu en voiture, on s'est garé sur le parking gratuit qui était plutôt bien indiqué puis on s'est rendu au rendez-vous. Un parking souterrain sera forcément payant... Pourquoi tout devient payant ?

#### **Un homme et une femme / 70 ans / Pôle bus**

On habite vers le lycée technique boulevard Rémy Roure et on vient toujours ici en bus. D'ailleurs on se déplace quasi exclusivement en bus. On a pas de voiture, des fois ce sont nos enfants qui viennent nous chercher ou nous déposer quelque part.

Il faudra faire attention que les bus ne soient pas arrêtés au milieu des voies pour le projet. J'ai l'impression que ça agace beaucoup les automobilistes. Et la haine du bus ne fera pas que les gens le prendront plus !

En tout cas le projet est très bien, on viendra s'y balader avec grand plaisir, surtout si c'est dans la même veine que le Champ de Mars. Après c'est vaste comme espace, on peut imaginer faire un espace très arboré, plus que sur le Champ de Mars. Un peu comme une mini forêt en pleine ville ça serait super. Avec des petits chemins forestiers...

#### **Homme / 65 ans / Sur le parking en face du CIC**

Oui je connais bien, je suis les conseils municipaux et j'en ai entendu parler évidemment. Concernant l'étude sur le parking c'est bien, je ne pense pas qu'il faille être contre. J'attends juste d'avoir les retours de l'étude.

Végétalisé ça me plaît, on pourrait faire quelque chose type grande

promenade pour marcher au calme avec des bancs et des lieux pour se rencontrer, se reposer, se détendre, s'allonger, bref un parc quoi ! Je trouve que c'est cohérent avec les aspirations actuelles tout ça en tout cas, ça va dans le bon sens... On manque cruellement de verdure à Romans. Le champ de Mars est très bien, c'est convivial. Il faut proposer quelque chose du même principe mais peut-être avec des styles différents, plus verts. Bon y'a qu'en même un hic, c'est les skates et les vélos sur la place. Ça ne colle pas avec l'ambiance calme. Pourquoi ne pas faire un endroit sympa pour eux ailleurs dans le projet ? Vers le lycée peut-être...

Je suis ici pour faire mes courses, je viens à pied car j'habite à côté, vers la place Maurice Faure.

### **Femme / 60 ans / En face de l'office de tourisme**

Cette place (le champ de Mars) sert à se promener. Moi j'habite en ville et je trouve qu'il n'y a pas assez de bancs et d'endroit sympa où se reposer. Il y a beaucoup de seniors sur Romans ; donc on a besoin de plus de bancs avec des dossiers et des accoudoirs. C'est pareil pour les PMR, on ne voit pas les espaces pour eux, c'est pas assez lisible ou alors y'en a pas...

Le fait de végétaliser la ville va aider à la rafraîchir ; il faut plus de jardins fleuris et bien entretenus !

L'idée de créer une rivière c'est ok mais à condition que ce soit bien entretenu aussi, ça peut vite devenir très sale.

Je pense que c'est positif de supprimer les parkings, je pense qu'il y a assez d'attrait dans ce secteur pour que les gens viennent quand même, soit en se garant plus loin, soit en venant autrement. Pour les pistes cyclables les gens ne s'en servent pas assez, et certains cyclistes sont mal éduqués, ils montent sur le trottoir et dérangent les passants... il faudrait des pistes cyclables bien marquées comme ça les piétons seront plus tranquilles.

### **2 Femmes / 18 ans / Jean Jaurès - Boulevard nord**

On est de passage ici. Pour nous, une place sert à se poser et pouvoir

piquer-niquer, croiser des gens et c'est un point de rendez-vous.

Le projet est bien oui, mais s'il y a peu de stationnement ça va être compliqué, non?

C'est embêtant qu'on ne trouve pas d'ombre par contre ici, on veut des espaces avec de l'ombre et de la pelouse. La rivière qui chemine le long est super sympa aussi.

### **3 garçons / 15 ans / Jean Jaurès boulevard nord**

Une place c'est pour que la famille puisse s'asseoir, boire un verre, piquer-niquer et rencontrer des amis. Au bord de l'eau c'est idéal pour discuter et flâner. La rivière donne une idée pour que les petits puissent mettre leurs pieds dans l'eau.

Les pots avec les petits arbres sur le boulevard Jean-Jaurès sont cools : ça donne à la ville un air stylé ! Les grands bancs de la place du Champ de Mars aussi sont géniaux pour se rejoindre, pas besoin de crier d'un banc à l'autre. Ce serait bien de trouver dans ce nouvel espace un effet de surprise... quelque chose d'innovant. Et on a vraiment besoin de poubelles aussi, il n'y en a pas assez.

### **3 filles / 15 ans / Place Champs de Mars**

Une place ? Ça sert à s'amuser et à discuter. Être dehors quoi... Puis la il fait pas chaud mais cet été on avait super chaud avec nos copines, alors mettre plus d'eau c'est super pour l'été : l'idée de la rivière c'est bien.

### **Homme / 13 ans / Place Champs de Mars**

Les pistes cyclables sont importantes pour les skateurs, on les utilise beaucoup pour se déplacer sans déranger les piétons. Bon des fois les vélos râlent parce qu'on est sur la piste... où on se met alors?!

Sinon il nous faut des tables pour pouvoir s'amuser et être entre amis. Les installer à proximité de l'eau ça serait super agréable, un vrai lieu pour se poser avec les potes.

### **Femme / 40 ans / Place Champs de Mars**

Oui, je connais un peu le projet et ça m'intéresse énormément.

J'habite derrière la gare. Je viens ici pour faire mes courses.

Une place, c'est un lieu de vie, le point d'attractivité d'une ville. Un lieu où on a le droit de se poser et de rencontrer des gens. C'est aussi un lieu qui doit accueillir la biodiversité.

Pour le vélo enfin une vraie piste cyclable ! Le fait d'avoir des pistes non sécurisées n'incite pas les gens à en faire. C'est horrible. J'ai peur de faire du vélo. La signalétique est importante, le marquage du sol en vert ou en rose, ce que vous voulez, mais bien le marquer ! J'ai peur tout le temps pour mon fils qui doit rentrer à la maison à vélo, mais les pistes ne sont pas connectées ! Ces pistes devraient avoir accès à n'importe quel collège et école !

Que du vert, plus du vert ! Plus de verdure et de pelouse, oui, je dis oui ! Une ville bétonnée ne donne pas envie. J'aime beaucoup l'idée d'une forêt ! Le vert c'est la première chose qui rendra la ville jolie et agréable.

Ici en été les enfants jouent dans la fontaine, c'est super. Dans l'ambiance j'aime bien Hyde Park à Londres. Y'a des grandes pelouses, des endroits avec des arbres, des jeux, bon c'est beaucoup plus grand mais dans l'esprit c'est chouette... Je trouve qu'il y a trop de béton dans la place Champ de Mars. Je trouverai chouette que les enfants puissent faire du vélo dans le futur avec un endroit pour qu'ils apprennent à faire du vélo comme une piste d'apprentissage ou autres.

Il faut des matériaux durs pour que les personnes âgées marchent sans problème. Le long mobilier-banc autour de la fontaine est joli, les gens l'utilisent et la place de l'eau donne envie de s'asseoir. Les lampes sur la place aussi je les trouve super jolies. C'est un endroit convivial entre enfants, personnes âgées,... je me sens tranquille ici.

Un bon exemple de parc c'est le Parc mémorial à la princesse Diana aussi. C'est important quand même un peu de relief. C'est sûr qu'on a besoin des frontières entre la place et la route.

Dernière chose, enlever le parking ne va pas faire désertir la ville, au contraire !

### **Femme / 50 ans / en face de la CIC**

J'habite en ville et je viens ici surtout pour faire mes courses. Je connais un peu le projet oui.

Une place est faite pour que les gens puissent se retrouver.

Je crains que le parking souterrain amène de gros problèmes, même si c'est utile. Ça devient une catastrophe sans parking, oui pour de la verdure, mais avec un parking, c'est également important. Pour les résidents de ses bâtiments à côté du parking, comment ils vont faire sans places? Tout le monde n'a pas la chance de pouvoir payer un parking à 80€ le mois. C'est nécessaire de penser aux personnes âgées pour qu'elles circulent tranquilles et il ne faut pas tuer nos commerçants !

J'aime bien les fontaines à la place du Champ de Mars, mais je n'aime pas que la place soit détériorée à cause des skaters... ils abîment tout !

### **2 filles / 16 ans / Place Jean Jaurès centre**

On habite à Bourg-de-Péage. Une place sert à se balader, rencontrer des gens.

On a besoin de grands espaces pour pique-niquer et pour s'asseoir il n'y a pas assez de places ici je trouve. À midi, quand on va manger, on se retrouve sans endroit pour manger. Plus de bancs, c'est important ! Et aussi sur la place, quand on arrive, on se sent exposés, tout le monde nous regarde. Quand il y a trop de monde, c'est gênant. On n'a pas assez d'intimité. Ce serait bien d'avoir des petits endroits un peu tranquilles pour se poser entre potes.

### **3 hommes et 1 femme / entre 17 et 21 ans / Ils sont entrain de faire du BMX sur le Champ de Mars**

Les pistes cyclables ne sont pas bien faites, je pense au rond pont de l'Europe qui est très dangereux à vélo.

Ce qu'on aimerait c'est un skatepark sympa ou même "juste" du béton lisse avec quelques courbes et rampes. Celui qui été a Debussy été bien mais il a été refait et il a vachement perdu en qualité. Du coup on y v plus forcément. Ils ont mis 50 000 euros pour faire un city et tout



ce qu'il y a autour mais ils veulent pas mettre quelques milliers pour un skatepark simple mais sympa. Y'a le BMX de Mours qui est connu pour les spots de BMX, c'est juste à côté d'ici !

Autre chose qui serait super ça serait d'avoir des tables ou des grands bancs plats ou on peut créer des petits groupes entre "cops". Une place ça sert à ça, se rassembler, discuter, manger... à notre page en tout cas.

Le problème à Romans c'est qu'on a l'impression qu'on a le droit d'être nul part, c'est en tout cas ce qu'on entend de certains qui n'hésitent pas à nous dire de partir... mais on a le droit de jouer dans la rue quand même...

Je me demande où les autres habitants vont faire du vélo ? Sur les berges peut-être... dommage qu'on puisse pas plus en faire en ville pour se déplacer, aller en cours, faire les courses...

## **2 femmes / 40 ans / Place du champ de Mars**

A la monnaie c'est O ! Il ne se passe rien, il n'y a pas d'animation depuis les travaux...

Ici c'est une bonne idée ce grand parc, c'est comme à Valence, ça marche bien.

Ça va coûter cher tout ça, faut surtout pas toucher au budget jeunesse mais plutôt le développer. Ça manque à Romans des lieux bien pour qu'ils se retrouvent, puissent tester et créer des choses, qu'ils puissent développer leur projet et avoir accès à un ordi de bonne qualité...

Je viens en voiture ici, depuis la Monnaie, mais j'ai jamais de problème pour me garer.

Le Champ de Mars est très bien, on peut y jouer, se poser, rencontrer des gens. C'est une place pour se faire du bien, pour montrer qu'on est vivant si vous voyez ce que je veux dire... Quand je rencontre du monde ici ça me donne du baume au coeur, je m'évade... Il manque des petits stands avec de la restauration mais pas trop cher et des petits endroits plus verts.

## **1 homme / 65 ans / Place champs de Mars**

J'habite à Romans, je connais un peu le projet et une place pour moi, c'est pour se balader, se promener et profiter de la verdure.

Cet espace, c'est bruyant, je n'en profite pas ! C'est trop bétonné, il faut changer la végétation, plus de jardins, les Platanes ça ne sert à rien ! Ah ok, vous allez supprimer le parking, mais alors ça reste gratuit ? C'est un problème s'il n'y a plus de parking payant !

## **4 enfants / 11 ans / Place Champs de Mars**

On habite à Romans et j'entends souvent que la ville est moche alors qu'en fait il y a plein de choses à faire. Je la trouve belle cette place ! Les plantes et les arbres sont jolis ! Une place est un espace de jeu, ça sert aussi pour venir se détendre.

On aimerait plus d'espaces de jeux, les espaces là sont trop petits. On veut d'autres matériaux comme le sable. On veut des espaces grands pour jouer avec de l'eau. J'aimerais un chemin d'arbustes et au milieu une table pour manger. Il manque des espaces pour pique-niquer, des tables. On ne veut pas de motos autour sinon on ne se sent pas en sécurité. Pourquoi vous ne mettez pas un panneau indiquant que les motos ne peuvent pas passer ?!

## **Homme/ 60 ans / Il fait du vélo sur la place en allant vers le centre ancien**

Sur le Champ de Mars c'est quand même trop dommage de ne pas avoir pris tout le bloc et enlever la voirie sud pour faire un grand parc lié au Champ de Mars. Il faut faire un grand bloc vert, un grand parc sans voitures qui passent au milieu ! Il y a trop de béton. Pour le vélo, les coins sont compliqués, un double sens vélo, c'est intéressant s'il y a une continuité des voies. Il faut favoriser les modes doux et les transports en commun. Moi, j'aurais tendance à proposer une grande circulation d'un seul côté au Nord dans les 2 sens, ça me paraît être la base pour faire un beau projet.

### **2 Femmes / 30 ans / En face de la boulangerie Bédouin**

On habite à Romans. Pour nous une place sert notamment pour jouer avec les enfants, marcher, voir des spectacles... Le parking, c'est important surtout pour les seniors, mais à nous ça ne nous dérange pas de marcher plus... on utilise le bus aussi.

C'est une bonne idée la petite rivière dans la nouvelle place. Ces jeux dans la place sont un peu "antiques", on souhaiterait des aménagements pour les petits, mais aussi pour les plus âgées pour les enfants de 13 ou plus ! Des espaces plus interactifs...

### **2 filles / 12 ans / En face de la boulangerie La Mie Câline**

Oui on habite à Romans, on vient ici pour les magasins. Une place sert pour se reposer.

On veut plus de bancs et des tables, des arbres avec des fleurs et plus de jardins ! On vient avec la famille des fois et on souhaiterait des endroits propres pour s'asseoir, la pelouse on ne l'utilise pas souvent.

### **2 filles / 15 ans / En face de la boulangerie La Mie Câline**

Les places servent pour se poser, se promener et manger. Ici on vient pour les magasins. On utilise la place du Champ de Mars quelquefois pour manger quand il y a la place : ça peut être bien d'ajouter des bancs et aussi des espaces pour pique-niquer. Mais sur cette place, on n'aime pas trop manger, car c'est trop ouvert, je me sens exposé... peut être qu'avec un peu plus de végétation ça peut être ok, on sera plus tranquille.

Mon frère utilise beaucoup les fontaines l'été, c'est sympa !

### **Femme / 30 ans / En face de la boulangerie La Mie Câline**

J'habite à Romans et je travaille aussi en ville. Je suis pour la rivière, un petit cours d'eau dans lequel on pourrait marcher ou jouer pour les enfants ; en tant que piéton ça peut être agréable et pour les enfants aussi. Il manque de l'ombre, mais moi personnellement, j'ai pas mal d'allergie du coup pas trop d'arbres... Mais bon c'est peut-être un peu égoïste... Je suis d'accord pour changer la végétation, mais pas partout

des arbres avec des odeurs, etc.

En tant que piéton, si on enlève le parking ça ne me dérange pas du tout.

Les bancs de la fontaine sont pratiques et sympathiques pour les personnes âgées, parfois, je vais aussi m'asseoir dessus. Il y a peu d'espaces pour les enfants pour grimper, des toboggans, etc... et les espaces clos pour eux, c'est magnifique !

### **2 Hommes / 30 et 40 ans / en face de la boulangerie La Mie Câline**

On habite ici et ce projet m'intéresse énormément. Une place sert à se retrouver entre amis et ça doit être attractive.

Les fontaines de la place du Champ de Mars ; elles sont super pour les enfants l'été. Une nouvelle fontaine un peu comme une rivière pourquoi pas, ça peut être agréable de se balader autour de ça. La place est hyper agréable, c'est bien ce qu'ils ont fait, ainsi que l'aménagement sur le boulevard, de l'autre côté sur les trottoirs... la verdure comme ça dans les pots c'est parfait.

Par contre je pense qu'il ne faut pas de tables pour manger parce que les gens sont sales et ça va devenir un endroit sale... Faut des arbres avec des fleurs, mais pas le platane, ça attire les moustiques.

### **Femme / 30 ans / En face de la boulangerie La Mie Câline**

Une place sert à rencontrer des gens. Le projet ? puisqu'il y a des places pour le parking c'est ok. Déjà qu'on a du mal à se garer. Pour l'option des parkings satellite il faut se dire que marcher 10 min pour venir en ville, c'est beaucoup ! Et des espaces jardinés, ce serait très agréable. Une rivière comme sur votre plan c'est très bien, ou dans le même genre...

### **Femme / 16 ans / En face de la boulangerie La Mie Câline**

Je n'habite pas à Romans mais je suis au lycée ici, une place pour moi, sert à manger et sortir avec les copines.

Dans le coin, il n'y a pas assez de places pour s'asseoir. On ne trouve jamais de place sur les grands bancs autour de la fontaine. Tant mieux,

y'a du monde mais faudrait plus de banc.

Une fontaine en rivièrè ça peut ètre pas mal. La place du Champ de Mars est trop cool car on ne voit pas les voitures, elles sont écartées. La place de la fontaine est petite et je me sens exposé, c'est gênant, tout le monde voit tout le monde...

#### **Homme / 70 ans / En face de la boulangerie La Mie Câline**

J'habite à côté et je viens à Romans pour faire mes courses. Les places sont des espaces de rencontre pour éviter les voitures !

Il faudrait une "rivièrè" plutôt qu'une fontaine, il y a déjà celle du Champ de Mars.

Je préfère une végétation ordonnée avec des tables à côté et des beaux arbres ; j'en ai marre du platane !

Il faut aussi bien définir les espaces pour que les enfants soient en sécurité, avec des "frontières" bien marquées.

#### **Homme / 20 ans / en face de la boulangerie La Mie Câline**

Je viens de Romans et je fais mes courses ici. Une place, c'est utile pour éviter la pollution et les voitures, pour traverser la ville sans être à côté des voitures. La place du Champ de Mars est conviviale et j'aime bien mais je n'y vais pas souvent.

Cette idée de la rivièrè peut être sympa... Il manque quand même des tables et des poubelles. Mais si il y a quelque chose comme ça à Romans je suis sûre qu'il peut y avoir du monde.

#### **Hommes-femmes / Entre 10 à 15 lycéens / Lycée Albert Triboulet**

Une place sert à se reposer, et à jouer à la pétanque ! Le côté ludique des fontaines c'est bien. Plus de tables ! On n'a jamais la place pour s'asseoir ou de tables pour manger ! Bref, quelque chose pour s'asseoir ; il faut se mettre par terre à chaque fois... Les bancs larges sont cool car on a le droit de se mettre à 10 !

La forme ronde de l'espace de fontaines est attirante, peut être que le mobilier rond peut être très attractif pour le reste du projet. Oui à la pelouse, tant qu'elle est bien entretenue. Les poubelles sont

importantes, les gens ont toujours la flemme et jettent tout par terre. Des fontaines potables, des tables rondes pour travailler ensemble en dehors des cours et un skate parc !!! J'aime bien quand je suis à la place du Champ de Mars car je vois des gens qui font des spectacles, un peu de musique, c'est sympa. On utilise parfois les jeux d'enfants pour s'asseoir et des fois jouer... quand on dérange pas les enfants plus petit on s'y met sinon on va ailleurs. Du coup avec un parc, on pourra manger à côté de notre lycée, avec des jeux pour nous ou des endroits cools et ça nous éviterait de faire l'aller-retour jusqu'à la place du Champ de Mars.

Avec ce projet, le chemin pour aller à la gare va être plus agréable, car on est beaucoup d'entre nous à prendre notre transport là-bas.

Des points d'eau potable s'il vous plaît ! Et des toilettes propres et gratuites !

Les bancs sont sympas place du Champ de Mars mais c'est dommage qu'il n'ait pas d'ombre. Oui l'ombre, c'est important ! Le passage entre le lycée et le parking actuel est dangereux, par le rond point la... avec ce projet ça va être plus simple de traverser. Le trottoir est petit côté boulevard sud. Il fera sûrement plus frais avec le parc qu'avec le parking surtout en été !

Ok pour le parking souterrain, ça nous arrange, car on aura la place pour manger. On n'a pas trop de variété à Romans dans les restos pour nous. Ce serait top d'avoir des petits camions ou petits stands proches du lycée, on est nombreux à manger dehors... Et il faut aussi plus de joie par rapport à la verdure, la c'est très triste, c'est gris ! Il faut mettre des arbres de couleur, qui sentent bon. Différents types d'arbres, plus de couleurs et d'odeurs. Mais penser aussi aux gens qui sont allergiques !

Il nous faudrait vraiment des espaces couverts s'il vous plaît ! Pour la pluie et l'ombre, qu'on puisse manger dessous malgré la météo...

#### **Femme / 40 ans / en face du lycée Albert Triboulet**

Je pense qu'avec l'existant, on peut travailler, c'est bien ce qu'on a maintenant ! Je connais un peu le projet et je suis contre le parking

souterrain. Il faut laisser le parking comme ça et faire des aménagements en dehors de la ville.

### **Femme / 60 ans / Boulevard Jean Jaurès**

J'habite en ville et je viens souvent pour faire mes courses et me balader. Et toujours à pied.

Je suis d'accord avec l'idée de faire autre chose dans cette place, c'est dommage les voitures, il y en a partout... ils pourraient y en avoir des parkings, mais différemment, plus végétalisés, couvert par des arbres... Je me suis retrouvé en fauteuil roulant il n'y a pas longtemps et le passage entre le boulevard nord et la place était très compliqué. Quand on se retrouve handicapé, on commence à comprendre le problème. Au début, je n'étais pas d'accord avec le réaménagement de ce trottoir, mais j'ai vraiment apprécié quand je me suis retrouvée en fauteuil. C'est obligatoire de penser aux passages de roues !

L'eau en ville ça lui apporte de la fraîcheur, c'est bien pour les enfants aussi. Les fontaines à la place du Champ de Mars sont très agréables, c'est un espace convivial. L'eau, ça apaise. Je ne sais pas si une rivière est la meilleure option... notamment à cause des moustiques. C'est mieux un point d'eau précis. Un bassin !

J'aimerais avoir des espaces pour la culture, plus de sculptures, qu'on puisse exposer notre patrimoine dans des espaces plus concentrés.

Oui, des arbres avec des essences différentes, mais avec le réchauffement climatique, on ne peut pas mettre n'importe quel arbre. Des arbres qui ne demandent pas beaucoup d'eau, faut économiser. Plutôt des arbres plantés dans la terre que dans des pots.

Les bancs sur la place du Champ de Mars sont déjà abîmés, au début, c'était joli, mais les gens ne font pas attention et les abîment. Donc pas en bois, quelque chose de solide... En métal par exemple c'est mieux ça s'abîme moins.

Il n'y a pas grand chose pour les enfants... Peut-être que des araignées pour grimper, faire de l'escalade. Ils manquent des jeux pour les plus grands aussi ; il faut penser l'aménagement pour les plus grands, mais un aménagement en ville, accessible.

J'aime bien le revêtement du sol du boulevard Jean Jaurès, c'est pratique et joli.

### **Femme / 40 ans / Boulevard Jean Jaurès**

On a envie de verdure !

Les bancs, les poubelles..., c'est très important ça aussi.

Il faut penser aux personnes handicapées, il ne faut pas les oublier.

J'ai toujours voulu un aménagement sportif à l'air libre ! A Valence par exemple y'en a plein de machines comme ça pour le fitness, pour les personnes âgées par exemple, et pour moi-même. À Valence, mes parents utilisent beaucoup ces espaces. Les gens n'ont pas envie d'aller tout le temps en salle, ça encourage les gens à utiliser l'espace public. Je ne peux pas rester dans une salle, j'ai besoin de verdure. Faire des activités à l'air libre.

Je suis très verte, je veux plus d'arbres qui apportent de la fraîcheur. Ça nous manque la pelouse. Les bancs individuels sont bien utilisés, c'est un bon aménagement. C'est utile pour les PMR.

L'eau pour moi, c'est important depuis que je suis petite, ça serait super d'avoir des bassins avec des jardins autour. Pourquoi pas des jardins japonais ? Des éléments qui inspirent à la détente. Penser aux familles et à la sécurité des enfants, les limites entre la rue et l'espace de jeu. Des espaces pour apprendre aux enfants à faire du vélo/rollers. Bien différencier l'espace de jeu et les emplacements pour les personnes âgées.

Et plus l'ombre surtout..! Il faut donner la place aux arbres d'origine. Ce serait bien aussi des arbres fruitiers ! Se balader et ramasser une pêche, quel plaisir ! Ou des châtaigniers...

### **Homme / 40 ans / Boulevard Jean Jaurès**

Je suis handicapé et ce sont surtout les traversées qui me dérangent. L'aménagement sur le boulevard, c'est bien. Pas de parking souterrain, je vais devoir payer après.

### **Femme / 40 ans / Boulevard Jean Jaurès**



Pourquoi pas un théâtre de verdure pour aménager le nouveau parc ? Ça peut être une super option pour développer des spectacles, des concerts et faire des gradins pour la pétanque ou n'importe quel événement.

### **Femme / 70 ans / Place Champs de Mars**

Je ne veux pas voir de voitures ! C'est une très bonne idée d'installer un parc. Passer le parking en dehors de la ville, c'est génial. Peut-être qu'il faut mettre des navettes pour se rendre en ville après ? Si la ville était plus verte, j'habiterais en ville car pour les vieux, comme moi, c'est plus simple !

### **3 jeunes femmes / environ 15 ans / habitent le quartier de la Monnaie**

On aimerait pouvoir s'asseoir au bord de l'eau, pour les familles se serait bien, et pour les personnes âgées aussi. En été ça permet de se rafraîchir. Et les petits pourraient mettre les pieds dans l'eau. Et nous aussi ! Ce qu'il faudrait, c'est des grands bancs pour pouvoir se poser en groupe, en cercle ce serait super, comme ça on se voit quand on discute. Nous on vient souvent ici et le seul endroit pour s'asseoir c'est au champ de mars. Il faudrait des endroits comme ça un peu partout dans le projet, jusqu'au lycée.

### **Femme / environ 60 ans / habite Romans**

Ce grand parking ne sert à rien, c'est une bonne chose de le supprimer. Il y a toujours des places vides... et puis il faut passer à autre chose. C'est bien que le centre ville évolue un peu. On ne peut pas rester comme ça : d'un côté le champs de mars refait et très agréable, de l'autre ce grand parking impossible à traverser. Pour aménager, il faudrait mettre beaucoup de bois, du cachet, de la surprise ! Avec Marque Avenue, il y a pas mal de grenoblois et de lyonnais qui viennent : c'est bien si c'est beau et agréable pour l'image de notre ville.

### **Homme / 65 ans / habite Deval**

Pour le cours Pierre Didier, la concertation n'a pas été bien faite. Elle

est arrivée trop tard. J'avais l'impression que tout était déjà décidé. Il y a eu de l'information, oui... mais pas de concertation. L'information c'est intéressant mais pas suffisant !

Moi je suis pour la suppression du plus grand nombre de parking mais attention aux salariés qui se garent pour travailler dans le coin : il faut absolument proposer des parkings aux alentours. Également pour les gens qui viennent faire les courses, le samedi, en fin de journée. Dans cet esprit, les parkings de report sont une très bonne idée. Sur ce que vous présentez, j'aime bien l'idée du chemin d'eau, de la rivière... à condition que l'entretien soit bien fait et que ça ne se transforme pas en un truc sale, avec des feuilles mortes et des déchets qui bouchent tout. J'aime bien les chaises individuelles et les bancs qui sont déjà installés : moi je les utilise pas trop mais je vois plein de gens qui se posent sur le boulevard sur les petites chaises : ils attendent quelqu'un dans une boutique, ils passent un coup de fil, ils mangent un bout. Il faut des endroits pour se poser sans être obligé d'aller au bistrot ! Pour les bancs, il faut chercher du vis à vis : pouvoir s'asseoir en face les uns des autres.

Pour la végétation, il faut des choses différentes : des choses ordonnées, bien organisées mais aussi des choses plus fouillis, plus naturelles, dans un esprit de nature sauvage. Et il faut mettre des arbres sur la partie nord du boulevard : en été c'est une vraie fournaise, personne ne marche de ce côté alors que c'est neuf !

### **Groupe de 4 lycéens et lycéennes**

L'eau c'est esthétique, ça rend les choses agréables. Et puis ça apporte de la fraîcheur, de la vie ! Nous on aimerait bien des endroits pour manger : on mange très souvent dehors. Les bancs du champs de mars sont bien pour ça : ils sont larges, on peut poser notre repas à côté de nous, ça fait comme une sorte de table. Pour les bancs, il faut pouvoir se voir, les mettre en face les uns des autres, en rond, en cercle : créer des petits espaces un peu partout. Pourquoi pas des sortes de terrasses rondes sur lesquelles on pourrait se poser en groupe. On fait ça par terre devant le lycée mais ce n'est pas propre : sur une terrasse

en bois ce serait vraiment mieux. Du coup on ne mange pas par terre. Avec ces terrasses, on pourrait manger mais aussi travailler, poser nos cahiers, nos affaires. On travaille souvent dehors, à côté du lycée. Ce serait super qu'on puisse s'installer dans de bonnes conditions. On a aussi besoin d'eau potable : on va boire à Marque Avenue mais c'est pas extra. Sinon on achète de l'eau. Et puis s'il y avait des fontaines, on utiliserait beaucoup plus les espaces qui pourraient être créés. Ça pousserait à les utiliser.

### **Deux lycéens**

Il faut reproduire ce qui existe au champ de Mars : ça fonctionne super bien. Les grands bancs sont confortables, on mange dessus, on peut poser notre repas, ça se transforme en table. Même les mamans, elles posent les affaires pour les petits, le goûter. C'est ultra pratique. L'eau c'est une très bonne idée dans le projet : c'est apaisant, ça donne du rythme avec le bruit. Il pourrait y avoir des jeux ludiques pour les enfants aussi... !

### **Trois lycéennes**

Il faudrait plein de choses vers le lycée : quand on n'est pas en cours on est toujours dehors, on reste pas dans le lycée mais en même temps on ne s'éloigne pas trop. C'est pour l'inter cours, pour la récré, pour le midi deux. Si il y a des choses à la place du rond point, nous on les utilisera c'est sur ! Déjà il y a beaucoup de lycéens qui font leur devoir dehors, mais autour du lycée on a rien : regardez, là il sont posés par terre. Ce n'est pas propre. Après on pourrait inventer d'autres choses comme du mobilier qui bouge ou qui se balance, des chaises qui tournent pour pouvoir se mettre en face les uns des autres ou se tourner le dos si on ne se connaît pas ou qu'on veut être tranquille. Il faudrait des choses pour s'asseoir de plein de de sortes différentes. Et surtout faire comme pleins de petits salons, bien répartir les choses dans l'espace.

### **Deux lycéennes**

Moi la suppression du parking je trouve ça pas terrible car ma mère vient bosser après m'avoir posé au lycée et elle se gare là. Si c'est payant ça va coûter cher alors qu'aujourd'hui c'est gratuit. Il faudrait des tarifs pour les gens qui bosse, au moins que ce soit moins cher pour eux. Après je trouve bien le projet de remplacer le parking par un grand parc. Juste à côté du lycée, c'est sûr qu'on va y aller. Il faut installer plein de bancs vers le lycée, on va les utiliser c'est sûr. Et puis c'est pas juste pour nous : les gens aussi vont s'installer donc ça fera du brassage ! Il faut aussi que ce soit à l'ombre, c'est quand il fait beau qu'on se pose longtemps, on a besoin de ne pas cramer au soleil l'été ! Les pelouses c'est une bonne idée, pour pouvoir s'allonger. Déjà il y en a qui le font au champ de Mars. Agrandir le trottoir avant Triboulet c'est une vraie bonne idée : on passe tout le temps par là et c'est super étroit, on peut pas se croiser. En plus nous on marche souvent en groupe. Et la suppression du rond point : bravo : Nous on déteste ce rond point. C'est super dangereux. Quand ça bouchonne, les gens accélèrent en sortant pour aller plus vite. En plus, le passage clouté devant la descente est vraiment dangereux : les gens ne s'arrêtent pas, au contraire comme ça descend, ils se lancent à pleine vitesse. Et puis tout le parking est dangereux pour les piétons, on ne sait jamais ou passe. Pour la végétation, il faut de la variété d'arbres, plein de choses différentes, éviter le fade, le trop classique, il faut des formes, des couleurs, casser la monotonie du paysage. Mais attention aux tilleuls, il y a des allergies au printemps. Et penser aussi à mettre des toilettes pour les filles.

### **Femme / environ 50 ans / habite Romans**

Attention aux périodes de travaux, c'est pas bon pour les commerçants. Et puis l'idée d'un parking souterrain, va veuler aussi dire payant alors qu'on est dans une ville où les gens sont pauvres, vraiment pauvres. Et c'est sûr que la gestion sera privée : souvent c'est une catastrophe, les tarifs augmentent, c'est pas bien entretenu... Ce que je demande c'est de développer les transports en commun et les vélos. La piste cyclable, c'est très bien. Ça va dans le bon sens. Il faut vraiment que

ce soit bien séparé des espaces piétons, tout le monde sera rassuré. Surtout pour les enfants et les personnes âgées.

### **Femme / environ 65 ans / habite rue Pierre Semard**

Moi je suis piétonne : bien sûr que je suis pour la suppression de ces parkings. C'est horrible comme espace. Ce n'est pas à la hauteur d'un centre-ville. Les gens se plaignent du prix du parking mais ce n'est pas cher. Allez voir à Grenoble combien ça coûte ! Moi j'ai arrêté d'avoir une voiture : je marche, je prends le bus, le train. La gare n'est vraiment pas loin, pour aller à Valence, c'est vraiment bien plus simple qu'une voiture. On ne peut pas sortir de Romans en voiture. Je fais de la marche sportive : du coup ça m'arrive souvent sur mon parcours de faire une pause sous les platanes, vers les terrains de pétanque. C'est frais, c'est sympa. On pourrait peut-être installer des choses pour faire du sport dans le nouveau parc, comme c'est sous forme de promenade, j' imagine bien une sorte de parcours sportif. Les vieux aussi font du sport ! En tous cas, moi je vais utiliser ce nouveau parc. Et puis pour faire les courses aussi ce sera plus agréable. Les commerçants sont critiques, ils veulent conserver les parkings, et ils râlent pendant les travaux. Mais après, ils sont bien content d'avoir des espaces tout neufs devant leurs boutiques, ils disent ensuite que c'est bon pour la clientèle. Il faut les comprendre mais vous devez garder le cap : c'est un bon projet pour tout le monde.

### **Homme 40 ans / habite la Monnaie**

C'est un super projet. Moi je suis souvent au centre ville, c'est le lieu où tout le monde passe. Oui, de l'eau c'est bien, ça rafraîchit en été, c'est attractif pour les petits. Ils peuvent jouer à côté, nous on s'installe sur les bancs. La rivière c'est une bonne idée, l'eau qui coule, de la verdure, ça apporte du calme alors que aujourd'hui ici c'est un parking, c'est bagnole-bagnole. On ne peut pas utiliser le parking aujourd'hui, même pour le traverser à pied. Encore celui devant le champ de mars, ça passe mais alors celui-là, ce n'est pas possible. Moi c'est par là que j'arrive à pied quand je viens avec la poussette me balader. Le rond-

point c'est horrible. C'est vraiment bien de le supprimer et de faire un passage avec des feux. Et puis ce passage au milieu : personne ne l'utilise. Si le parc commence là bas, c'est vraiment une bonne chose. Pour la végétation, il faut de l'ombre, avec des grands arbres. J'aime bien l'idée des pelouses mais il faut que ce soit propre. Et des jeux pour les enfants ? Pas des trucs de dingue mais peut être deux ou trois endroits, ce serait bien pour les familles. Ça permet aussi à tous les habitants de se croiser, n'importe où qu'on habite dans Romans, on passe tous souvent par là !

## ANNEXE #2

### BILAN DES ACTIONS DE COMMUNICATION

#### Supports print

Création des supports sur le modèle de la charte graphique ville + logo GARIS.

- 1 flyer présentant l'ensemble du dispositif (mobilier urbain, sessions triporteur et ateliers)
- 1 affiche présentant l'ensemble du dispositif (mobilier urbain, sessions triporteur et ateliers)
- L'habillage du triporteur
- Les panneaux qui habillent le totem

Création : WZA

Impression :

300 flyers A5 (impression repro Valence) + 100 avec l'ajout d'une nouvelle date (Villa Boréa)

50 affiches (impression service communication)

Impression WZA pour le mobilier urbain et l'habillage triporteur

#### Romans Mag

Septembre : annonce de la seconde phase de concertation + bilan de la première concertation – rubrique dossier.

Octobre : annonce de la seconde phase de concertation – rubrique post-it.

#### Digital

Réseaux sociaux :

→ 1 post le 28 septembre

Sujet Concertation

Portée 6828

Réactions 56

Commentaires 6

Clics 271

Total réactions 327

Taux d'engagement 5%

→ 1 post le 9 novembre 15 réactions, 1 commentaire et 6 partages

#### Site internet : 3 entrées d'agenda + une actualité

- <https://www.ville-romans.fr/agenda/2e-phase-de-concertation-dans-le-cadre-du-projet-deval-europe>

12 vues

- <https://www.ville-romans.fr/agenda/ateliers-participatifs-concertation-autour-du-projet-deval-europe>

14 vues

- <https://www.ville-romans.fr/agenda/ateliers-participatifs-concertation-autour-du-projet-deval-europe-1>

25 vues

- <https://www.ville-romans.fr/actualites/la-place-jean-jaures-se-transforme>

368 vues

#### Panneaux lumineux N&B

Un premier message annonçant la première date de concertation

Un second message annonçant la seconde date de concertation

#### Presse

Communiqué de presse transmis le 22/09/2021



### La place Jean-Jaurès se transforme

Débutée au printemps 2021, la concertation autour du projet d'aménagement Deval-Europe se poursuit avec l'installation dès ce lundi 27 septembre, d'un espace d'information, place du Champ-de-Mars.

A partir de ce lundi, vous verrez se dresser, place du Champ-de-Mars, un nouveau totem présentant le projet d'aménagement de la place Jean-Jaurès avec cinq thématiques abordées : les transports en commun et les modes doux ; des espaces pour tous ; la circulation routière et le stationnement ; la place de l'eau et la nature en ville. Pour chacune des thématiques, il vous sera présenté les apports pour les usagers, les questions qui se posent à ce stade de définition du projet ainsi que les enjeux et les choix d'aménagement à venir.



A cela s'ajoutera un retour sur la première phase de concertation qui s'est déroulée au printemps 2021.

#### Des temps d'échange

Vous serez, par ailleurs, invités, in situ à ou alentours, à des temps d'échange et de partage autour d'un triporteur. Ces temps se tiendront :

- Le 27 septembre, de 11h30 à 16h30, place du Champ-de-Mars et alentours
- Le 29 septembre, de 14h30 à 17h00, place du Champ-de-Mars
- Le 1<sup>er</sup> octobre, de 9h30 à 14h30, place du Champ-de-Mars et alentours
- Le 5 octobre, de 10h00 à 12h30, sur le marché du cours Pierre-Didier
- Le 5 octobre, de 12h30 à 15h00, place du Champ-de-Mars et alentours

L'équipe projet se tiendra à votre disposition pour vous informer de l'avancement du projet, pour répondre à vos questions, écouter vos avis et vos remarques et pour échanger autour des suites à donner.

#### Des ateliers participatifs

Deux ateliers participatifs vous seront également proposés les samedis 16 octobre et 13 novembre, de 10h à 12h, à l'Hôtel de ville de Romans. Ces ateliers sont des temps d'expression et de contribution active pour nourrir le projet et pour suivre son évolution.

Vous pourrez également poser vos questions et réagir sur l'adresse mail [deval europe@ville-romans26.fr](mailto:deval europe@ville-romans26.fr).

[+] d'infos sur [ville-romans.fr](http://ville-romans.fr).





## Opération «Deval-Europe»

Les travaux qui se déroulent cours Pierre-Didier font partie intégrante du Projet Deval-Europe et en constituent le préalable indispensable. Pour mémoire, ce grand projet urbain, en cours de concertation, vise à requalifier entièrement l'espace situé entre le rond-point Paul-Deval et le rond-point de l'Europe.

### Ce qui a été réalisé

Concrètement, durant l'été, des travaux de modernisation des réseaux d'eau potable, de gaz, et télécoms ont été effectués. « Certains réseaux d'eau et de gaz dataient de 1948... et il y avait un réel besoin souligne Nathalie Brosse, adjointe au maire de Romans, déléguée aux Grands projets. Comme ce projet traverse Romans d'Est en Ouest, les concessionnaires eau, gaz, télécom... en ont aussi profité pour moderniser leurs canalisations de « transports » à destination des communes environnantes. Durant le mois de septembre, la reprise des réseaux d'eau potable se poursuivra au niveau du giratoire Paul-Deval. »



En juillet dernier, la Ville organisait une réunion d'information à destination des commerçants.

Les travaux se sont succédé durant l'été.

### Les prochains travaux

De mi-octobre à février 2022, des travaux de reprise des réseaux d'eaux usées et eaux pluviales sont programmés. « Il s'agira d'infiltrer les eaux de pluie sur place afin de limiter les risques d'inondations en aval de l'Isère et éviter de surcharger à la fois l'Isère et la station d'épuration, précise Pierre-Olivier Tessa, chargé d'opérations voirie au Pôle maîtrise d'ouvrage de la Ville. Des travaux conduits par Enedis du 15 novembre au 15 février 2022 porteront aussi sur la reprise des conduites de transports d'électricité. » « Tous ces travaux



auront bien évidemment des impacts sur la circulation et le stationnement mais la Ville fera tout ce qui est en son pouvoir pour les réduire au maximum » précise l'adjointe au maire déléguée aux Grands projets. Les travaux d'aménagement du cours Pierre-Didier débuteront, quant à eux, en février 2022 pour une livraison prévue fin 2022. ●

### Bilan de la concertation

Au printemps 2021, le projet Deval-Europe a fait l'objet d'une concertation qui s'est déroulée sous différentes formes : parcours thématiques les 20 et 27 mars, forum sur site avec ateliers le 3 avril, mise à disposition d'un registre, adresse internet dédiée, entretiens individuels avec des jeunes, etc. Le bilan de cette concertation à laquelle 142 participants ont pris part, a été présenté au Conseil municipal du 29 juin. Il révèle que les participants souhaitent : diminuer l'emprise du parking place Jean-Jaurès ; conserver une offre de stationnement suffisante sur l'ensemble des boulevards ; privilégier du stationnement de surface à durée limitée à proximité des linéaires commerciaux ; développer la place du végétal ; lutter contre la chaleur estivale ; accueillir d'autres usages sur la place ; améliorer et sécuriser les parcours cyclables et les traversées piétonnes ; réduire l'emprise des ronds-points pour davantage d'espace aux piétons ; améliorer le confort des stations de bus. 65% des participants trouvent important de libérer des espaces de stationnement pour favoriser le développement d'autres usages. 68% des participants trouvent important de donner plus de place au végétal.

.../... suite de la p.9

DOSSIER

DOSSIER

.../... suite de la p.9

### Rappel des grands objectifs

- L'ensemble de ces aménagements visent à apaiser la circulation automobile, à offrir plus d'espace aux modes doux (vélos et piétons, etc), à sécuriser les déplacements, à multiplier par 5 les surfaces végétalisées, mais aussi à renforcer l'attractivité commerciale du centre-ville grâce à une offre de stationnement dynamique (cf Hors texte ci-dessous).

Un espace apaisé où les piétons seront prioritaires.

### Stationnement

L'espace concerné par le Projet compte actuellement une offre de stationnement peu adaptée à la fréquentation des commerces. « Le projet prévoit de repenser l'offre avec la création du nouveau parking Duchesne dès l'hiver prochain (à 70m du rond-point actuel), ainsi que par l'aménagement de places minute et livraison, permettant une meilleure rotation du stationnement sur le cours Pierre-Didier, au service de l'attractivité du centre-ville et des attentes exprimées par nos commerçants » souligne la 1<sup>re</sup> adjointe au maire, Nathalie Brosse. Ces places qui évitent l'effet « ventouse » devraient offrir une capacité de stationnement supérieure à l'offre actuelle.



### Sécurisation du Lycée du Dauphiné

Pour une rentrée sécurisée, des travaux aux abords du Lycée du Dauphiné ont été réalisés durant l'été – à la demande de la Ville – par l'entreprise Colas : création d'un plateau pour ralentir les véhicules avec passage piéton central ; installation de deux panneaux « Danger école » ; réfection des trottoirs et places de stationnement pour les Personnes à mobilité réduite ; sécurisation du parvis du lycée ; déplacement et remise aux normes des quais bus.

### Gymnase Triboulet

Dans le cadre de l'opération de démolition du gymnase Triboulet, les travaux de désamiantage sont en cours d'achèvement par l'entreprise Abestos. Dès lors, la déconstruction et la démolition démarreront mi-septembre, pour une durée prévue de 11 semaines.

À noter : Cette opération s'inscrit dans le projet « Jourdan/Voltaire » qui vise à redessiner l'entrée sud-est de la ville ainsi que la création d'un nouvel équipement sportif sur ce site historique d'environ 2ha comprenant les anciennes usines Jourdan. Un appel à projet urbain innovant sera prochainement lancé par la Ville. L'actualité de ce projet est à suivre sur le site de la Ville.





**Commerce :  
Une dynamique  
retrouvée**

## POST-IT!

### Colis de Noël

Comme chaque année, la Ville de Romans offrira des colis de Noël aux personnes retraitées âgées de 70 ans et plus, domiciliées à Romans et dont le revenu mensuel est inférieur ou égal à 800 € pour une personne seule, 1600 € pour un couple.

Si vous répondez à ces critères et si vous souhaitez bénéficier de ce colis, vous pouvez vous inscrire jusqu'au vendredi 29 octobre à la Villa Boréa, de 9h à 12h uniquement. Et ce, même si vous vous étiez inscrits l'an dernier, afin de permettre au service seniors de réactualiser son fichier.

Pièces à fournir : une pièce d'identité et votre avis de non-imposition sur le revenu 2020. Pour tout renseignement, contacter le : 04 75 71 37 26.

### Jardiner autrement

Depuis 2019, la vente et l'utilisation des pesticides chimiques sont interdites pour les jardins des particuliers. Pour accompagner les bouleversements en la matière la Société Nationale d'Horticulture de France (SNHF) est porteuse du projet « Jardiner Autrement » qui s'inscrit dans le cadre de conventions signées avec l'Office français de la biodiversité (OFB). Pour mesurer les changements de pratiques de jardinage liés à l'interdiction d'utilisation des pesticides par les particuliers, un questionnaire vient d'être mis en place pour toute personne ayant accès à un espace de jardinage. Ce questionnaire est accessible sur [jardiner-autrement.fr](http://jardiner-autrement.fr) (avant le 15 octobre).

### Concertation place Jean-Jaurès

La Ville de Romans a lancé une 2<sup>e</sup> phase de concertation dans le cadre du projet Deval-Europe, autour du thème « La place Jean-Jaurès se transforme ». Un espace d'information a été installé fin septembre, place du Champ-de-Mars et plusieurs temps d'échange et de partage, in situ et alentours, ont été organisés. Des ateliers participatifs vous seront également proposés les samedis 16 octobre et 13 novembre, de 10 h à 12h, en mairie.

[+] d'infos sur les modalités de cette concertation sur [ville-romans.fr](http://ville-romans.fr). Vous pouvez également poser vos questions et réagir sur l'adresse [mail.devaleurope@ville-romans26.fr](mailto:mail.devaleurope@ville-romans26.fr).

### Le tri se simplifie !

Dès le 4 octobre, 100% des emballages et papiers se trient et vont dans un seul et même conteneur : le jaune. Les conteneurs bleus seront progressivement retirés. Valence Romans Agglo se chargera de changer les bacs individuels et les conteneurs des points d'apport volontaire dans les prochains mois sur l'ensemble des communes.

À noter : pour lever les doutes sur ce qui se trie ou non, un nouveau mémo sera distribué dans toutes les boîtes aux lettres.

Plus d'infos dans un prochain numéro de Romans Mag et d'ores et déjà sur [valenceromansagglo.fr](http://valenceromansagglo.fr)

### Les repas de la Villa Boréa

Des repas à thème, avec animation musicale, sont proposés aux seniors à la Villa Boréa. A vos agendas : le 26/10/21 : Repas Automne ; le 9/11/21 : Repas Halloween (choucroute) ; 23/11/21 : Repas Beaujolais (dîots de Savoie), 10€ le repas. Inscriptions à la Villa Boréa - Rue Descartes - 04 75 71 37 26.

### ÉTAT CIVIL

DU 21/08 AU 25/09/2021

#### NAISSANCES

Chloé BELLE  
Lise ROUSSEL MONGIAT  
Cataléya SANIAL  
Farell BONAVENT FOSSAT  
Mathéo WAQUET CHABROLLE  
Salomé LLORCA MERCHAN  
L'iam VARELA  
Nolan PALAIS  
Adem MATMAT  
Dyna CHAABI  
Léna MINET  
Colline DUMON  
Ayline MECHTEML BELKADI

#### MARIAGES

Kamel DIDOUH et Chairmae ADARDOUR

#### DÈCÈS

Solange COLLET-MATRAT  
veuve BERTRAND  
Yolande PESSIONE veuve BORG  
Michel POSTIC  
Marcel FAURE  
Yvette GUICHARD veuve LORÉ  
Lina FLORQUIN épouse COSTANZO  
Lucienne BOREL veuve DUC  
Jean RENOIARD  
Joseph BOUNIOL  
Lucette ESCOFFIER  
Michel MOURIER  
Mouloud OUAABI  
Jacqueline BUFFIÈRE veuve RÉGÉON  
Roger ROIZON  
Jean-Yves SERVIEN  
Fernande MALALOGUE veuve VERDIER  
Michelle TRAVERSIER  
Véronique RUSSELLO  
Conception JIMENEZ veuve MOYA  
Giuseppe IOB  
Maria BAIETTO veuve GEA  
Léonie MARTINET veuve ALLEGRET  
Odette ROZAND

**Crédits Photos :**

- > WZ&Associés
- > SEURA Architectes
- > Ville de Romans
- > Google Earth

**Plus d'information :**

Sur le site de la Ville de Romans : [www.ville-romans.fr](http://www.ville-romans.fr)  
Onglet Vivre → Urbanisme → Gar'ls

**ROM**  
**ANS** SUR  
ISÈRE

